

Dell™ 1250c Color Printer Brukerveiledning

Contents

| | |
|---|----------------|
| Før du begynner | 11 |
| A Merk, Obs! og Advarsel | 13 |
| 1 Brukerveiledning for Dell™ 1250c fargeskriver | 15 |
| 2 Finne informasjon | 17 |
| 3 Produktfunksjoner | 21 |
| 4 Om skriveren | 23 |
| Sett forfra | 23 |
| Sett bakfra | 24 |
| Krav til plassering | 25 |
| Operatørpanel | 25 |
| Sikre skriveren | 26 |
| Bestille forbruksvarer | 26 |
| Konfigurere skriveren (skriveroppsett) | .29 |

| | | |
|---|--|-----------|
| 5 | Koble til skriveren | 31 |
| | Koble skriveren til datamaskinen | 31 |
| | Slå på skriveren | 32 |
| 6 | Legge i papir | 35 |
| 7 | Installere skriverdrivere på datamaskiner som kjører Windows 41 | |
| | Sette inn CD-en med drivere og hjelpeprogrammer. | 41 |
| | Installere skriverdriveren | 41 |
| | For installasjon av vertsbasert skriverdriver | 41 |
| | For installasjon av XPS-skriverdriver (XML-papirspesifikasjon) 41 | |
| 8 | Installere skriverdrivere på datamaskiner som kjører Macintosh 45 | |
| | Installere driverne og programvaren | 45 |
| | Legge til en skriver på Mac OS X 10.5 eller nyere versjon(er) | 45 |
| | Legge til en skriver på Mac OS X 10.4.11 | 46 |
| | Legge til en skriver på Mac OS X 10.3.9 | 46 |

Bruke skriveren47

| | | |
|---|---|-----------|
| 9 | Retningslinjer for utskriftsmateriale | 49 |
| | Papir | 49 |

| | |
|---|-----------|
| Papiregenskaper | 49 |
| Anbefalt papir | 50 |
| Papir som ikke kan brukes | 51 |
| Velge papir | 51 |
| Velge forhåndstrykt utskriftsmateriale og brevhodepapir | 52 |
| Skrive ut på brevhodepapir | 52 |
| Legge i brevhodepapir | 53 |
| Velge forhåndshullet papir | 53 |
| Konvolutter | 54 |
| Etiketter | 55 |
| Lagre utskriftsmateriale | 56 |
| Identifisere utskriftsmateriale og spesifikasjoner . . . | 56 |
| Papirstørrelser som støttes | 56 |
| Papirtyper som støttes | 57 |
| Papirtypespesifikasjoner | 58 |
| | |
| 10 Legge i utskriftsmateriale | 59 |
| Kapasitet | 59 |
| Dimensjoner på utskriftsmateriale | 59 |
| Legge i utskriftsmateriale | 59 |
| Legge i konvolutter | 64 |
| Legge i brevhodepapir | 66 |
| Bruke forlengeren på utdataskuffen | 67 |
| | |
| 11 Operatørpanel | 69 |
| Bruk av knappene på operatørpanelet | 69 |

| | |
|---|-----------|
| Kort om lampene på operatørpanelet | 71 |
| Vanlige lyssekvenser | 71 |
| Advarsler | 72 |
| Feil som krever brukers inngripen | 73 |
| Sekundære lampesekvenser | 74 |
| Alvorlige feil | 76 |
| Fastvare-feil | 76 |
| Skrive ut en enhetsinnstillingsside | 77 |
| Tilbakestille til standardinnstillinger | 77 |
| | |
| 12 Skriver ut | 79 |
| | |
| Tips for vellykket utskrift | 79 |
| Tips om lagring av utskriftsmateriale | 79 |
| Unngå papirstopp | 79 |
| Sende en jobb til utskrift | 79 |
| Avbryte en utskriftsjobb | 80 |
| Avbryte fra operatørpanelet | 80 |
| Avbryte en jobb fra en datamaskin som kjører Windows | 80 |
| Manuell tosidig utskrift (kun Windows-skriverdriver) | 81 |
| Skrive ut en rapportside | 82 |
| Skrive ut en side med skriverinnstillinger | 83 |
| Operatørpanelet | 83 |
| Verktøykassen | 83 |
| Skriverinnstillinger | 83 |
| | |
| Bli kjent med skriveren | 85 |

13 Kort om verktøykassemenyene 87

| | |
|---|------------|
| Skriverinnstillingsrapport | 87 |
| Skriverinformasjon | 87 |
| Menyinnstillinger | 88 |
| Rapporter | 90 |
| Vedlikehold av skriver | 90 |
| Systeminnstillinger | 90 |
| Papirtetthet | 92 |
| Juster BTR | 92 |
| Juster fuser | 93 |
| Fargeregistreringsjustering | 94 |
| Juster Høyde | 96 |
| Tilbakestill standarder | 97 |
| Ikke-Dell toner | 97 |
| BTR-oppdateringsmodus | 98 |
| Diagnose | 99 |
| Skjemautskrift | 99 |
| Maskinsjekk | 99 |
| Miljøsensorinformasjon | 100 |
| Fremkallerbevegelsesmodus | 100 |
| Oppdateringsmodus | 101 |
| Tilbakestill standardinnstillinger | 101 |

14 Kort om skriverprogramvaren 103

| | |
|---|------------|
| Windows® | 103 |
| Skriverstatus-vindu | 103 |
| Statusmonitorkonsoll | 103 |
| Dell Administrasjonssystem for tilbehør | 103 |
| Oppdatere programvare | 104 |

| | |
|---|------------|
| Hurtigstartverktøy | 104 |
| User Setup Disk Creating Tool | 105 |
| Macintosh® | 106 |
| Status Monitor Widget | 106 |

15 Spesifikasjoner 111

| | |
|--|------------|
| Operativsystem-kompatibilitet | 111 |
| Strømtilførsel | 111 |
| Dimensjoner | 112 |
| Minne | 112 |
| Sidebeskrivelsespråk (PDL) / emulering, operativsystem og grensesnitt | 112 |
| Miljø | 112 |
| Kabler | 113 |

Vedlikeholde skriveren115

16 Vedlikeholde skriveren 117

| | |
|---|------------|
| Spare forbruksvarer | 117 |
| Lagre utskriftsmateriale | 117 |
| Lagre forbruksvarer | 118 |
| Skifte tonerkassetter | 118 |
| Ta ut tonerkassetten | 119 |
| Sette i en tonerkassett | 120 |

| | |
|---|------------|
| Rengjøre skriveren inni | 122 |
| Rengjøre CTD-sensoren (Color Toner Density) | 125 |
| Justere fargeregistrering | 126 |
| Utføre Autokorrigerings | 127 |
| Skrive ut fargeregistreringsskjemaet | 127 |
| Fastslå verdier | 128 |
| Angi verdier | 129 |
| | |
| 17 Fjerne fastkjørt papir | 131 |
| Unngå papirstopp | 131 |
| Finne stedet for papirstopp | 132 |
| Fjerne fastkjørt papir fra fronten av skriveren | 133 |
| Fjerne fastkjørt papir fra baksiden av skriveren | 134 |
| Fjerne fastkjørt papir fra utdataskuffen | 136 |

Feilsøking 139

| | |
|--|------------|
| 18 Feilsøking | 141 |
| Grunnleggende skriverproblemer | 141 |
| Skjermproblemer | 141 |
| Utskriftsproblemer | 142 |
| Problemer med utskriftskvalitet | 143 |
| Utskriften er for lys | 143 |
| Toner smitter av, eller sverten sitter løst/ flekk på baksiden | 145 |

| | |
|--|------------|
| Tilfeldige flekker / uklare bilder | 146 |
| Hele utskriften er tom. | 147 |
| Det vises striper på utskriften | 148 |
| Hellende fargepunkter | 148 |
| Vertikale blanke felter | 149 |
| Fargeflekk | 149 |
| Skygger | 150 |
| Slør | 151 |
| BCO (Bead-Carry-Out) | 152 |
| Auger-merke | 152 |
| Rynket/flekket papir | 153 |
| Toppmarginen er ikke riktig | 155 |
| Fargeregistreringen er ikke justert | 155 |
| Utstående / ujevnt papir | 157 |
| Støy | 157 |
| Papirstopp | 159 |
| Feilmating som skyldes fastkjørt papir | 159 |
| Fastkjøring ved multimating | 160 |
| Andre problemer | 161 |
| Kontakte service | 161 |

Tillegg163

B Tillegg 165

| | |
|--|------------|
| Dells policy for teknisk støtte | 165 |
| Tjenester online | 165 |
| Garanti- og returpolicy | 166 |
| Informasjon om resirkulering | 166 |

Kontakte Dell 166

Før du begynder

Merk, Obs! og Advarsel



MERK: Et **MERK**-avsnitt inneholder viktig informasjon for bedre utnyttelse av skriveren.



OBS! Et **Obs!**-avsnitt angir enten potensiell skade på maskinvare eller tap av data, og opplyser om hvordan du kan unngå problemet.



ADVARSEL: En **ADVARSEL** angir potensiell skade på eiendom og personer, eller livsfare.

Informasjonen i dokumentet kan endres uten varsel.

© 2010 Dell Inc. Med enerett.

Kopiering av dette materialet i enhver form uten skriftlig tillatelse fra Dell Inc. er strengt forbudt.

Varemerker som brukes i denne teksten: *Dell* og *DELL*-logoen er varemerker for Dell Inc.; *Microsoft*, *Windows*, *Windows Server*, og *Windows Vista* er enten varemerker eller registrerte varemerker for Microsoft Corporation i USA og/eller andre land.

XML-papirspesifikasjon (XPS): Det kan være knyttet immaterielle rettigheter til dette produktet som eies av Microsoft Corporation. Vilkårene og betingelsene som Microsoft bygger lisensieringen av slike immaterielle rettigheter på, kan du finne på <http://go.microsoft.com/fwlink/?LinkId=52369>; *DES*: Dette produktet inkluderer programvare utviklet av Eric Young (eay@mincom.oz.au); *AES*: Copyright© 2003, Dr Brian Gladman, Worcester, UK. Med enerett. Dette produktet bruker publisert AES-programvare gitt av Dr Brian Gladman iht. BSD lisensieringsvilkår; *TIFF (libtiff)*: Copyright© 1988–1997 Sam Leffler og Copyright© 1991–1997 Silicon Graphics, Inc.; *ICC Profile (Little cms)*: Copyright© 1998–2004 Marti Maria.

Andre varemerker og produktnavn kan være brukt i dette dokumentet for å henvise til enten enhetene som påberoper seg disse eller deres produkter. Dell Inc. fraskriver seg enhver eierinteresse i andre varemerker og produktnavn enn sine egne.

Skriverprogramvaren bruker noen av kodene som er definert av Independent JPEG Group.

DE AMERIKANSKE MYNDIGHETERS BEGRENSEDE RETTIGHETER

Denne programvaren og dokumentasjonen gis med BEGRENSEDE RETTIGHETER. Bruk, duplisering eller offentliggjøring av regjeringen er underlagt begrensninger som fremlagt i avsnitt (c)(1)(ii) i klausulen Rettigheter i tekniske data og programvare (Rights in Technical Data and Computer Software clause) i DFARS 252.227-7013 og i anvendbare FAR-bestemmelser: Dell Inc., One Dell Way, Round Rock, Texas, 78682, USA.

September 2010 rev. A00

Brukerveiledning for Dell™ 1250c fargeskriver

Klikk koblingene til venstre for informasjon om funksjoner, tilleggsutstyr og drift av skriveren. Se "Finne informasjon" på side 17 hvis du vil ha informasjon om annen dokumentasjon som følger med skriveren.

Slik bestiller du nye tonerkassetter eller tilbehør fra Dell:

- 1 Dobbelklikk ikonet på skrivebordet.



Følg prosedyren nedenfor hvis du ikke finner ikonet på skrivebordet.

- a Gå til `x:\abc\Dell Printers\Additional Color Software\Reorder`, der `x:\abc` angir hvor skriverprogramvaren er installert.
 - b Klikk filen `DLRMM.EXE`.
 - c Klikk **Fil** på verktøylinjen.
 - d Velg **Send til** på rullegardinmenyen, og klikk deretter **Skrivebord (lag snarvei)** på undermenyen som vises.
- 2 Gå til Dells nettsted på www.dell.com/supplies, eller bestill tilbehør til Dell-skriveren per telefon.

Ha servicemerket til Dell-skriveren for hånden for å oppnå best mulig service.

Se "Ekspresservicekode og servicemerke" på side 19 for å finne servicemerket til skriveren.

Finne informasjon



MERK: USB-kabelen følger ikke med skriveren.

Hva ser du etter?

- Drivere for skriveren
- Min *Brukerveiledning*

Finn det her

CD-en med *drivere og hjelpeprogrammer*

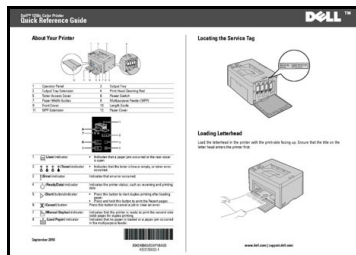


CD-en med *drivere og hjelpeprogrammer* inneholder oppsettvideo, dokumentasjon og drivere for skriveren. Du kan bruke CD-en til å installere/reinstallere eller se oppsettvideoen og dokumentasjonen.

På CD-en kan det ligge Viktig-filer med de nyeste oppdateringene om tekniske endringer på skriveren eller med avansert teknisk referansemateriale for erfarne brukere eller teknikere.

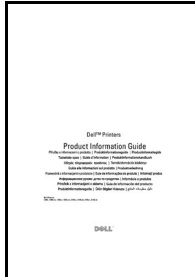
- Hvordan bruke skriveren

Hurtigveiledning

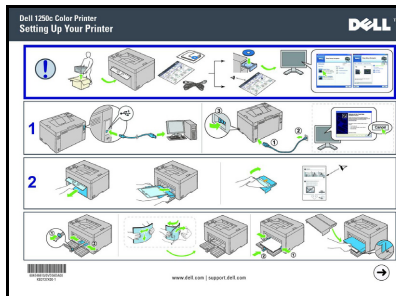


Hva ser du etter?

- Sikkerhetsinformasjon
- Garantiinformasjon

Finn det her*Produktveiledning*

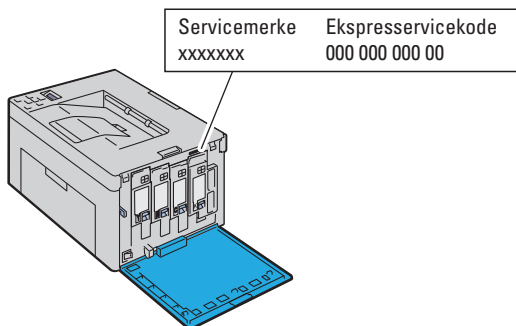
ADVARSEL: Les og følg all sikkerhetsinformasjon i produktveiledningen før du installerer og bruker skriveren.

Hvordan installere skriveren*Installasjonsdiagram*

Feilsøking**"Feilsøking" på side 141**

Hva ser du etter?**Finn det her**

Ekspresservicekode og servicemerke



Ekspresservicekoden og servicemerket sitter på innsiden av sidedekselet til skriveren.

-
- Nyeste drivere for skriveren
 - Svar på spørsmål om teknisk service og støtte
 - Dokumentasjon for skriveren

Gå til support.dell.com

support.dell.com gir deg flere internettverktøy, bl.a.:

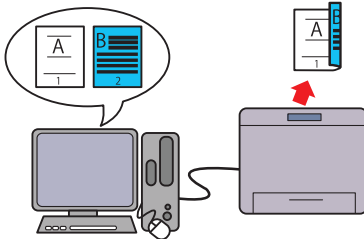
- Løsninger – Tips og råd for feilsøking, artikler fra teknikere og internettbaserte kurs
- Oppgraderinger – Oppgraderingsinformasjon for komponenter, for eksempel skriverdriver
- Kundestøtte – Kontaktinformasjon, bestillingsstatus, garantier og reparasjonsinformasjon
- Nedlastinger – Drivere
- Håndbøker – Skriverdokumentasjon og produktspesifikasjoner

Gå til support.dell.com. Velg aktuelt område, og fyll ut nødvendig informasjon for å få tilgang til hjelpeverktøy og informasjon.

Produktfunksjoner

Dette kapitlet beskriver produktfunksjonene og inneholder koblinger til disse.

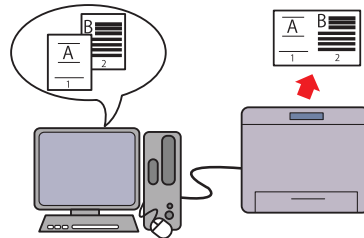
Tosidig (manuell tosidig utskrift)



Manuell tosidig utskrift er å skrive ut to eller flere sider på forsiden og baksiden av et enkelt papirark manuelt. Med denne funksjonen kan du redusere papirforbruket.

Hvis du ønsker mer informasjon, kan du se "Manuell tosidig utskrift (kun Windows-skriverdriver)" på side 81.

Mange opp i kategorien Layout (N-opp-utskrift)



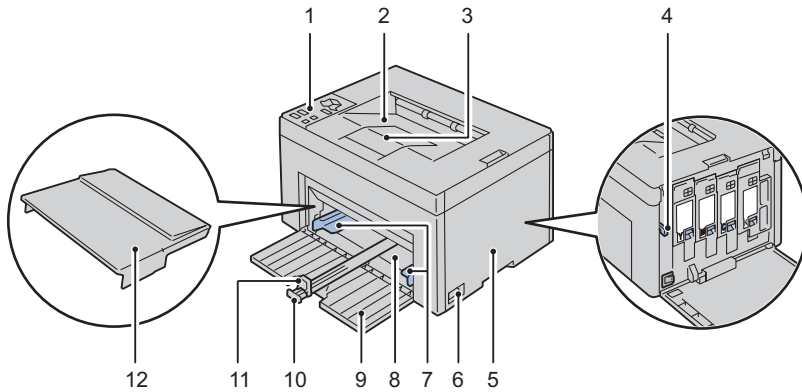
Med N-opp-utskrift kan du skrive ut flere sider på et enkelt papirark. Med denne funksjonen kan du redusere papirforbruket.

Du finner mer informasjon i hjelpen til skriverdriveren.

Om skriveren

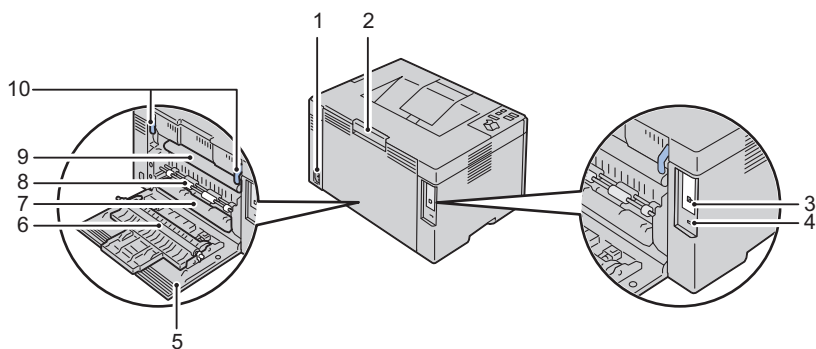
Dette kapitlet gir en oversikt over din Dell™ 1250c Color Printer.

Sett forfra



| | | | |
|----|---------------------------|----|--------------------------------|
| 1 | Operatørpanel | 2 | Utdataskuffe |
| 3 | Forlenger på utdataskuffe | 4 | Rengjøringsstav for skrivehode |
| 5 | Tonerdeksel | 6 | Strømbryter |
| 7 | Papirbreddeskinner | 8 | Flerfunksjonsmater (MPF) |
| 9 | Frontdeksel | 10 | Lengdeskinne |
| 11 | MPF-forlenger | 12 | Papirdeksel |

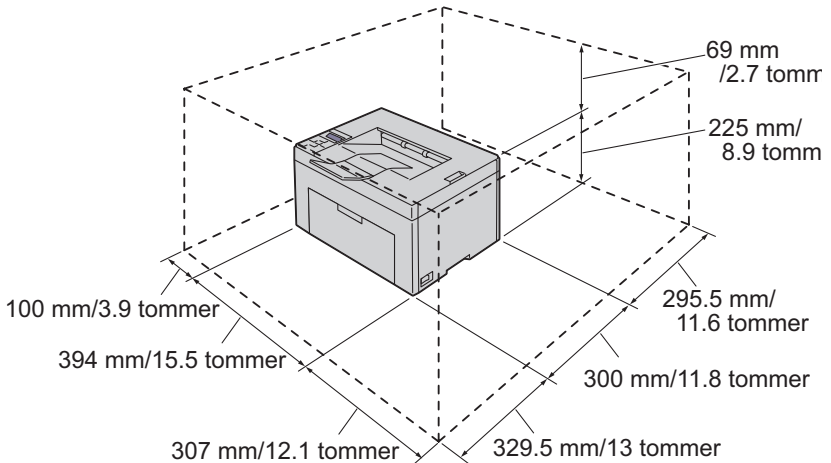
Sett bakfra



| | | | |
|---|------------------------|----|---------------------------------|
| 1 | Telefonlinjetilkobling | 2 | Utløserhåndtak for bakre deksel |
| 3 | USB-port | 4 | Sikkerhetsspor |
| 5 | Bakre deksel | 6 | Overføringsrull |
| 7 | Papirbane | 8 | Papirmaterull |
| 9 | Overføringsbelte | 10 | Utløspak for fuser |

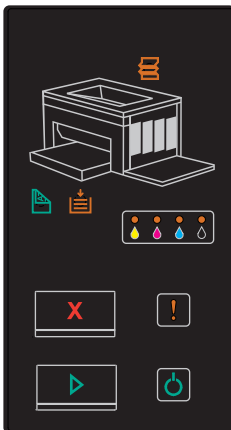
Krav til plassering

Plasser skriveren slik at det er nok plass til å bruke skrivermateren og dekslene.



For å unngå uregelmessige skjermbilder eller funksjonsfeil på skriveren, må du ikke plassere skriveren i direkte sollys med frontdekslet åpent.

Operatørpanel

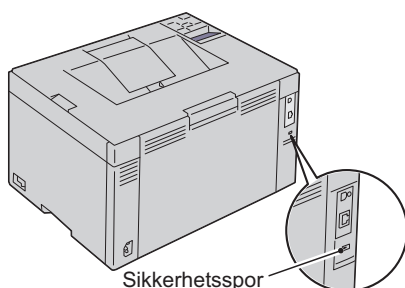


Hvis du ønsker mer informasjon om operatørpanelet, kan du se "Operatørpanel" på side 69.

Sikre skriveren

Bruk Kensington-låsen, som leveres som tilleggsutstyr, for å beskytte skriveren mot tyveri.

Fest Kensington-låsen i sikkerhetssporet på skriveren.



Se bruksanvisningen som fulgte med Kensington-låsen.

Bestille forbruksvarer

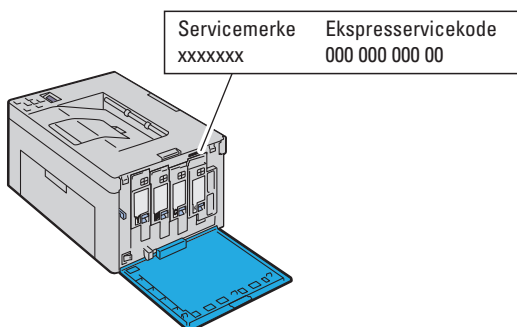
Hvis skriveren er koblet til et nettverk, kan du bestille forbruksvarer fra Dell på nettet. Skriv inn skriverens IP-adresse i nettleseren, start **Dell Printer Configuration Web Tool**, og klikk **Bestill tilbehør**: for å bestille toner til skriveren.

Du kan også bestille tonerkassetter på følgende måte:

- 1 Klikk **Start** → **Alle programmer** → **Dell skrivere** → **Ekstra programvare for fargelaser** → **Dell Administrasjonssystem for tilbehør**.
Vinduet **Dell Administrasjonssystem for tilbehør** vises.
- 2 Velg skriveren i listen **Velg skrivermodell**.
- 3 Hvis du bestiller på nettet:
 - a Velg en nettadresse fra listen **Velg URL for ny bestilling**.
 - b Klikk **Besøk Dell-nettstedet for bestilling av skriverutstyr online**.

Skjermbildet **Dell 1250c Color Printer – Dell Administrasjonssystem for tilbehør** vises.

- c Angi servicemerket, og klikk **OK**.
Servicemerket er plassert på innsiden av tonerdekelet på skriveren.
Nettstedet for bestilling av tilbehør til Dell-skrivere vises.



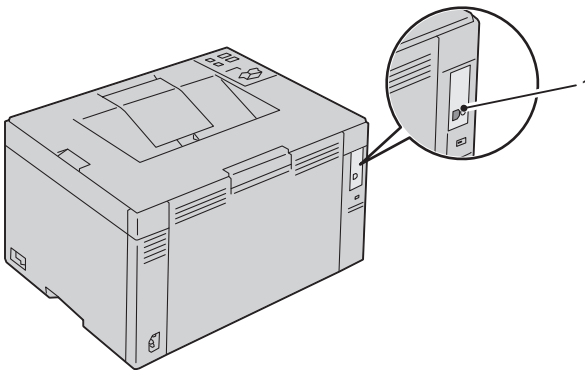
Hvis du bestiller over telefon, kan du ringe nummeret som vises under overskriften **Bestill per telefon**.

Konfigurere skriveren (skriveroppsett)

Koble til skriveren

Forbindelseskabelen til Dell™ 1250c Color Printer må oppfylle følgende krav:

| Tilkoblingstype | Spesifikasjoner for tilkobling |
|-----------------|--------------------------------|
| USB | USB 2.0-kompatibel |



1 USB-port



Koble skriveren til datamaskinen

En lokal skriver kobles til datamaskinen med en USB-kabel.

USB-kabel

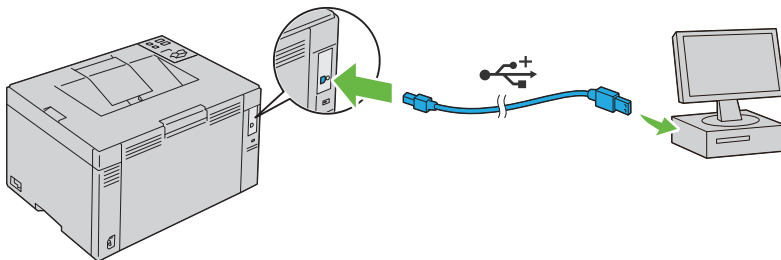
Følgende operativsystemer støtter USB-forbindelse:

- Microsoft® Windows® XP
- Microsoft Windows XP 64-bit Edition

- Windows Server® 2003
- Windows Server 2003 x64 Edition
- Windows Server 2008
- Windows Server 2008 64-bit Edition
- Windows Server 2008 R2
- Windows Vista®
- Windows Vista 64-bit Edition
- Windows 7
- Windows 7 64-bit Edition
- Mac OS® X 10.3.9/10.4.11/10.5/10.6

Slik kobler du skriveren til en datamaskin:

- 1 Kontroller at skriveren, datamaskinen og alle andre tilkoblede enheter er slått av og koblet fra veggkontakten.
- 2 Koble den minste USB-kontakten til USB-porten på baksiden av skriveren.



- 3 Sett den andre enden av kabelen i en USB-port på datamaskinen.

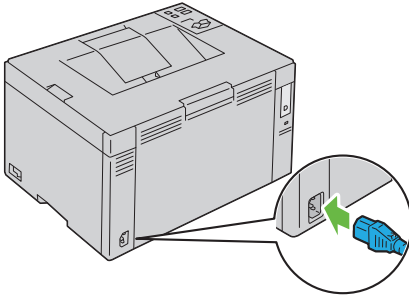
 **MERK:** Koble ikke skriverens USB-kabel til USB-porten på tastaturet.

Slå på skriveren

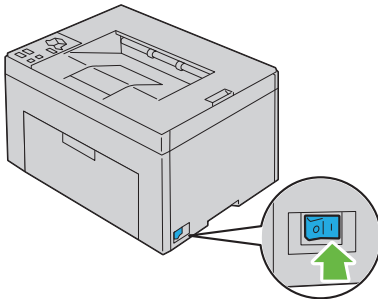
 **ADVARSEL:** Bruk ikke skjøteledninger eller grenuttak.

 **ADVARSEL:** Skriveren må ikke kobles til et UPS-system.


- 1 Koble strømkabelen til kontakten på baksiden av skriveren (se "Sett bakfra" på side 24).




- 2 Koble den andre enden av strømkabelen til veggkontakten.
- 3 Slå på skriveren.

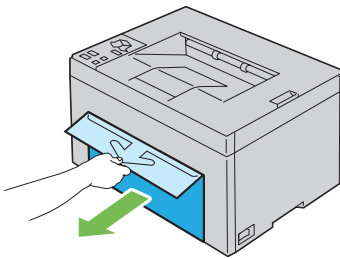


Legge i papir

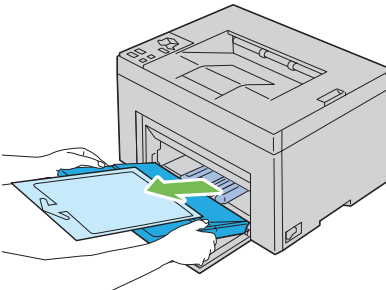
 **MERK:** Bruk bare utskriftsmateriale for laserskrivere. Bruk ikke blekkskriverpapir i skriveren.

 **MERK:** Se "Legge i utskriftsmateriale" på side 59 for utskrift av konvolutter.

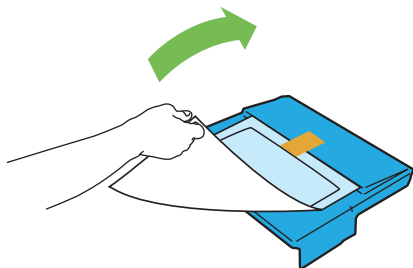
- 1 Åpne frontdekelet ved å dra ut instruksjonsarket.



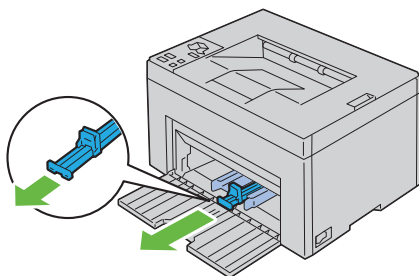
- 2 Dra ut papirdekelet.



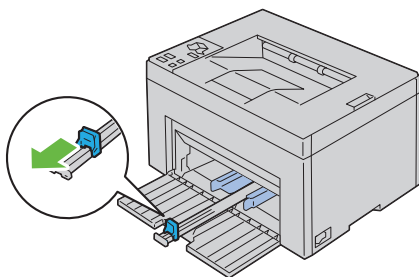
- 3 Fjern instruksjonsarket som er festet til papirdekelet med teip.



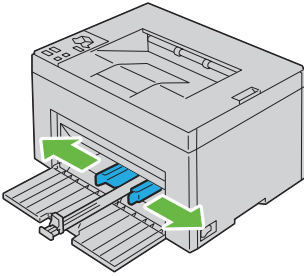
- 4 Dra lengdeskinnen forover til den stopper.



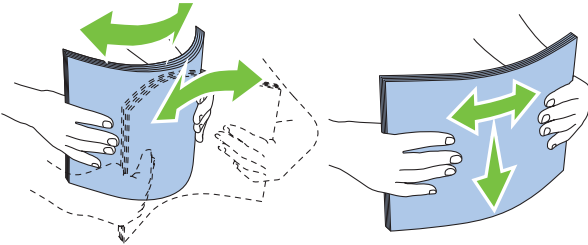
- 5 Dra MPF-forlengeren forover til den stopper.



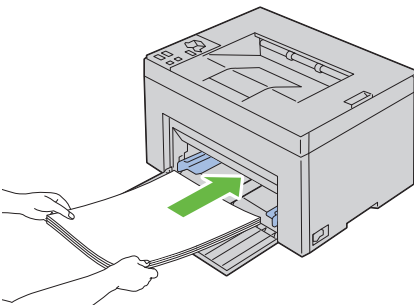
- 6 Juster papirbreddeskinnene til maks. bredde.



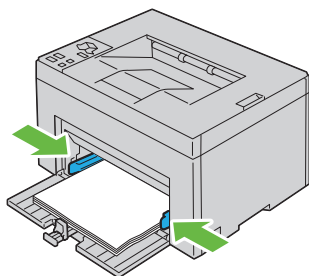
- 7** Før du legger i utskriftsmateriale bøyer du arkene fram og tilbake og lufter dem. Rett kantene på bunken mot en jevn overflate.



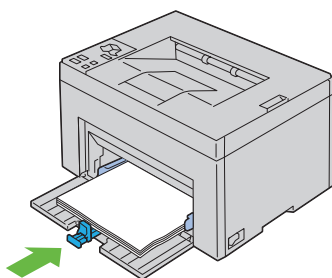
- 8** Legg i utskriftsmateriale på flerfunksjonsmateren med toppkanten først og den anbefalte utskriftssiden vendt opp.




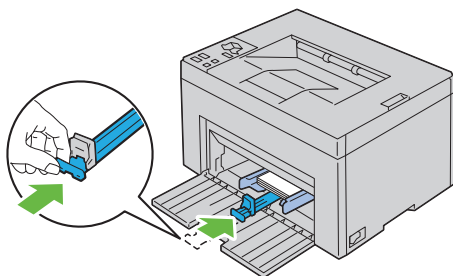
- 9** Skyv breddeskinnene inntil kanten av bunken med utskriftsmateriale.

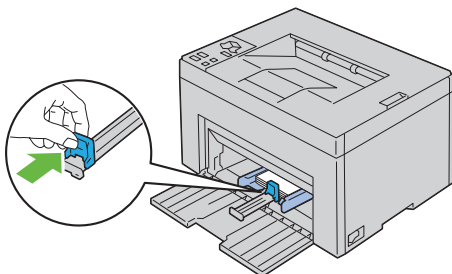


10 Skyv lengdeskinnen mot skriveren til den berører utskriftsmaterialet.

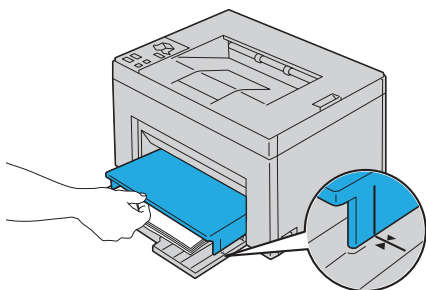
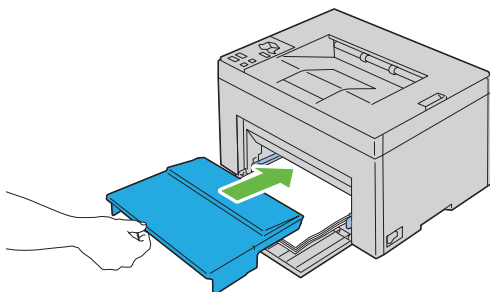


 **MERK:** Avhengig av størrelsen på utskriftsmaterialet skyver du lengdeskinnen tilbake til den stopper før du skyver MPF-forlengeren til den berører utskriftsmaterialet.





- 11** Før papirdekslet inn i skriveren, og rett det inn i forhold til merkingen på papirskuffen.




- 12** Velg papirtypen fra skriverdriveren hvis utskriftsmaterialet i skriveren ikke er vanlig standardpapir. Hvis du har lagt i et egendefinert utskriftsmateriale i flerfunksjonsmateren, må du angi innstillingen for papirstørrelse ved bruk av skriverdriveren.

Installere skriverdrivere på datamaskiner som kjører Windows

Sette inn CD-en med drivere og hjelpeprogrammer.

- 1 Sett CD-en med *drivere og hjelpeprogrammer* i datamaskinen for å starte programmet Installasjonsnavigator.

 **MERK:** Hvis CD-en ikke starter automatisk, klikker du Start→ Alle programmer (for Windows Vista og Windows 7)→ Tilbehør (for Windows Vista og Windows 7)→ Kjør, og skriver inn D: \setup_assist.exe (der D er stasjonsbokstaven for CD-en) og klikker OK.

Installere skriverdriveren

For installasjon av vertsbasert skriverdriver

- 1 Klikk Programvareinstallasjon.
Skjermbildet Koble skriveren til datamaskinen vises.
- 2 Når installasjonen er fullført, klikker du Fullfør for å gå ut av dette verktøyet.


For installasjon av XPS-skriverdriver (XML-papirspesifikasjon)

 **MERK:** Last ned og installer XPS-skriverdriveren fra support.dell.com/support

 **MERK:** XPS-driveren støttes på følgende operativsystemer: Windows 7, Windows 7 64-bit Edition, Windows Vista, Windows Vista 64-bit Edition, Windows Server 2008 R2, Windows Server 2008 og Windows Server 2008 64-bit Edition.

Windows Vista eller Windows Vista 64-bit Edition

- 1 Pakk ut .zip-filen du lastet ned, i ønsket mappe.
- 2 Klikk Start→ Kontrollpanel→ Maskinvare og lyd→ Skrivere.

- 3 Klikk **Legg til skriver**.
 - 4 Klikk **Legg til en lokal skriver**.
 - 5 Velg porten som er koblet til dette produktet, og klikk **Neste**.
 - 6 Klikk **Har diskett** hvis du vil vise dialogboksen **Installer fra disk**.
 - 7 Klikk **Bla gjennom**, og velg mappen du pakket ut til i trinn 1.
 - 8 Klikk **OK**.
 - 9 Velg skrivernavnet, og klikk **Neste**.
 - 10 Skriv inn skrivernavnet i boksen **Skrivernavn** for å endre det. Hvis du vil bruke skriveren som standardskriver, haker du av i boksen som vises under **Skrivernavn**. Klikk **Neste**.
Installasjonen starter.
Hvis dialogboksen **Brukerkontroll** vises, klikker du **Fortsett**.
-  **MERK:** Hvis du er administrator på datamaskinen, klikker du **Fortsett**; hvis ikke kan du kontakte administratoren for å fortsette den ønskede handlingen.
- 11 Når driverinstallasjonen er fullført, klikker du **Skriv ut testside** for å skrive ut en testside.
 - 12 Klikk **Fullfør**.

Windows Server 2008 eller Windows Server 2008 64-bit Edition

 **MERK:** Du må logge på som administrator.

- 1 Pakk ut .zip-filen du lastet ned, i ønsket mappe.
- 2 Klikk **Start**→ **Kontrollpanel**→ **Maskinvare og lyd**→ **Skrivere**.
- 3 Klikk **Legg til skriver**.
- 4 Klikk **Legg til en lokal skriver**.
- 5 Velg porten som er koblet til dette produktet, og klikk **Neste**.
- 6 Klikk **Har diskett** hvis du vil vise dialogboksen **Installer fra disk**.
- 7 Klikk **Bla gjennom**, og velg mappen du pakket ut til i trinn 1.
- 8 Klikk **OK**.
- 9 Velg skrivernavnet, og klikk **Neste**.
- 10 Skriv inn skrivernavnet i boksen **Skrivernavn** for å endre det.

Hvis du vil bruke skriveren som standardskriver, haker du av for **Sett som standardskriver**. Klikk **Neste**.

Installasjonen starter.

- 11** Hvis du ikke deler skriveren, velger du **Ikke del denne skriveren**. Hvis du deler skriveren, velger du **Del denne skriveren slik at andre i nettverket kan finne og bruke den**. Klikk **Neste**.
- 12** Når driverinstallasjonen er fullført, klikker du **Skriv ut testside** for å skrive ut en testside.
- 13** Klikk **Fullfør**.

Windows 7, Windows 7 64-bit Edition eller Windows Server 2008 R2

- 1** Pakk ut .zip-filen du lastet ned, i ønsket mappe.
- 2** Klikk **Start** → **Enheter og skrivere**.
- 3** Klikk **Legg til skriver**.
- 4** Når du bruker Windows Server 2008 R2, klikker du **Legg til en lokal eller nettverksskriver som administrator**.

Hvis dialogboksen **Brukerkontokontroll** vises, klikker du **Ja**.



MERK: Hvis du er administrator på datamaskinen, klikker du **Ja**; hvis ikke kan du kontakte administratoren for å fortsette den ønskede handlingen.

- 5** Klikk **Legg til en lokal skriver**.
- 6** Velg porten som er koblet til dette produktet, og klikk **Neste**.
- 7** Klikk **Har diskett** hvis du vil vise dialogboksen **Installer fra disk**.
- 8** Klikk **Bla gjennom**, og velg mappen du pakket ut til i trinn 1.
- 9** Klikk **OK**.
- 10** Velg skrivernavnet, og klikk **Neste**.
- 11** Du endrer skrivernavnet ved å skrive inn **skrivernavnet** i boksen **Skrivernavn** og klikke **Neste**.
Installasjonen starter.
- 12** Hvis du ikke deler skriveren, velger du **Ikke del denne skriveren**. Hvis du deler skriveren, velger du **Del denne skriveren slik at andre i nettverket kan finne og bruke den**. Klikk **Neste**.

- 13** Når driverinstallasjonen er fullført, klikker du **Skriv ut testside** for å skrive ut en testside. Hvis du vil bruke skriveren som standardskriver, haker du av for **Sett som standardskriver**.
- 14** Klikk **Fullfør**.

Installere skriverdrivere på datamaskiner som kjører Macintosh

Last ned og installer skriverdriverne og programvaren for operativsystemet Macintosh på support.dell.com/support

Installere driverne og programvaren


- 1 Når du har lastet ned driverne og programvaren, dobbeltklikker du **Dell 1250c Installer**-ikonet og klikker **Fortsett**.
- 2 Klikk **Fortsett** i skjermbildet **Introduksjon**.
- 3 Velg et språk for lisensavtalen for programvaren.
- 4 Når du har lest lisensavtalen, klikker du **Fortsett**.
- 5 Hvis du godtar vilkårene i lisensavtalen, klikker du **Godta** for å fortsette installasjonen.
- 6 Bekreft installasjonsmappen, og klikk **Fortsett**.
- 7 Klikk **Installer** for å utføre standardinstallasjonen.
Hvis du vil velge tilpasset installasjon, klikker du **Tilpasset**, velger elementene du vil installere og klikker **Installer**.
 - Skriverdriver
 - Status Monitor Widget
- 8 Angi administratorens navn og passord, og klikk deretter **OK**.
- 9 Klikk **Installer** for å fortsette med installasjonen.
- 10 Klikk **Lukk** for å fullføre installasjonen.

Legge til en skriver på Mac OS X 10.5 eller nyere versjon(er)


- 1 Slå på skriveren.
- 2 Koble USB-kabelen mellom skriveren og Macintosh-maskinen.

- 3 Åpne **Systemvalg**, og klikk **Utskrift og faks**.
- 4 Klikk plusstegnet (+), og klikk **Standard**.
- 5 Velg skriveren som er tilkoblet via USB, i listen **Skrivernavn**.
- 6 Navn og **Skriv ut med angis** automatisk.
- 7 Klikk **Legg til**.

Legge til en skriver på Mac OS X 10.4.11

- 1 Slå på skriveren.
- 2 Koble USB-kabelen mellom skriveren og Macintosh-maskinen.
- 3 Start **Skriveroppsettsressurs**.
 **MERK:** Du kan finne **Skriveroppsettsressurs** i mappen **Verktøy** i **Programmer**.
- 4 Klikk **Legg til**.
- 5 Klikk **Standardleser** i dialogboksen **Skriverleser**.
- 6 Velg skriveren som er tilkoblet via USB, i listen **Skriver**.
- 7 Navn og **Skriv ut med angis** automatisk.
- 8 Klikk **Legg til**.

Legge til en skriver på Mac OS X 10.3.9

- 1 Slå på skriveren.
- 2 Koble USB-kabelen mellom skriveren og Macintosh-datamaskinen.
- 3 Start **Skriveroppsettsressurs**.
 **MERK:** Du kan finne **Skriveroppsettsressurs** i mappen **Verktøy** i **Programmer**.
- 4 Klikk **Legg til**.
- 5 Velg **USB** fra menyen.
- 6 **Skrivermodellen** velges automatisk.
- 7 Klikk **Legg til**.

Bruke skriveren

Retningslinjer for utskriftsmateriale

Utskriftsmateriale omfatter blant annet papir, etiketter, konvolutter og overtrukket papir. Skriveren leverer utskrift av høy kvalitet på en rekke utskriftsmaterialer. Valg av riktig utskriftsmateriale for skriveren vil spare deg for utskriftsproblemer. Denne delen beskriver hvordan du velger og behandler utskriftsmateriale, og hvordan du legger utskriftsmateriale i flerfunksjonsmateren (MPF).

Papir

For å oppnå best mulig utskriftskvalitet i farger, bør du bruke xerografisk, langsidefibret papir på 75 g/m^2 . For å oppnå best mulig utskriftskvalitet i svart-hvitt, bør du bruke xerografisk, langsidefibret papir på 90 g/m^2 . Før du kjøper inn store kvanta med utskriftsmateriale, anbefales det at du tester noen ark først.

Når du legger i papir, må du identifisere anbefalt utskriftsside på papirpakken, og legge i papiret i henhold til dette. Se "Legge i papir" på side 35 for detaljert veiledning om hvordan du legger i utskriftsmateriale.

Papiregenskaper

Følgende papiregenskaper påvirker utskriftskvalitet og -stabilitet. Det anbefales at du følger disse retningslinjene når du vurderer nytt papir.

Vekt

Flerfunksjonsmateren mater automatisk langsidefibret papir med vekt fra 60 til 163 g/m^2 . Det er mulig at papir som er lettere enn 60 g/m^2 , ikke mates ordentlig og kan forårsake papirstopp. Du får best ytelse hvis du bruker langsidefibret papir på 75 g/m^2 .

Krølling

Krølling er tendensen utskriftsmateriale har til å bøye seg langs kantene. Overdreven krølling kan gjøre at papir forårsaker matingsproblemer. Krølling oppstår vanligvis etter at papiret er matet gjennom maskinen, der det utsettes for høye temperaturer. Lagring av papir som ikke er pakket inn, selv i

papirskuffen, kan forårsake at papiret krøller seg før utskrift og dermed fører til matingsproblemer uavhengig av fuktighet. Hvis du skal skrive ut på krøllete papir, må du først rette ut papiret og deretter legge det i MPF.

Glatthet

Graden av papirglatthet innvirker direkte på utskriftskvaliteten. Hvis papiret er for grovt, festes ikke toneren ordentlig til papiret, og det forårsaker dårlig utskriftskvalitet. Hvis papiret er for glatt, kan det forårsake papirmatingsproblemer. Glatthet mellom 150 og 250 Sheffield-punkter gir best utskriftskvalitet.

Fuktighetsinnhold

Mengden fuktighet i papiret innvirker både på utskriftskvaliteten og evnen skriveren har til å mate papiret. La papiret ligge i originalpakken helt til det skal brukes. Dette begrenser papirets eksponering overfor fuktighetsendringer, som kan forringe ytelsen.

Fiberretning

Fiber angir retningen til papirfibere i et ark. Fiber er enten langsidedfiber, som ligger på langs av papiret, eller kortsidedfiber, som ligger på tvers av papiret. For papir på 60 til 135 g/m² anbefales langsidedfiber. Kortsidedfibret papir er å foretrekke for papir som er over 135 g/m².

Fiberinnhold

Xerografisk papir av høy kvalitet lages for det meste av 100 % kjemisk tremasse. Papir som inneholder fibre, for eksempel bomull, har egenskaper som kan føre til forringet papirbehandling.

Anbefalt papir

Du oppnår best mulig utskriftskvalitet og matingsstabilitet hvis du bruker xerografisk papir på 75 g/m². Forretningspapir som er laget for generell forretningsbruk, gir også akseptabel utskriftskvalitet. Bruk bare papir som tåler høye temperaturer uten at det forårsaker misfarging, avsmittning eller farlige utslipp. Ved laserutskrift varmes papiret opp til høye temperaturer. Sjekk med produsenten eller leverandøren for å finne ut om papiret du har valgt, kan brukes i laserskrivere.



MERK: Skriv alltid ut flere prøver før du kjøper inn store kvanta med en type utskriftsmateriale. Når du velger utskriftsmateriale, bør du vurdere vekt, fiberinnhold og farge.

Papir som ikke kan brukes

Det anbefales ikke å bruke følgende papirtyper i skriveren:

- Kjemisk behandlet papir som brukes til å lage kopier uten karbonpapir, også kjent som karbonfritt papir, karbonfritt kopipapir (CCP) eller papir som ikke krever karbon (NCR),
- Forhåndstrykt papir med kjemikalier som kan kontaminere skriveren
- Forhåndstrykt papir som kan påvirkes av temperaturen i fuseren
- Forhåndstrykt papir som krever registrering (nøyaktig utskriftsplassering på siden) større enn $\pm 0,09$ tommer, for eksempel optiske tegngjenkjenningsskjemaer (OCR)

I noen tilfeller kan du justere registreringen med din egen programvare slik at du kan skrive ut på disse skjemaene.

- Overtrukket papir (standardpapir det enkelt kan slettes på), syntetisk papir, termisk papir
- Papir med ujevne kanter, grovt eller svært teksturert overflatepapir eller krøllete papir
- Resirkulert papir som inneholder over 25 % etter-forbruksavfall som ikke oppfyller DIN 19 309
- Skjemaer eller dokumenter som består av flere deler
- Utskriftskvaliteten kan forringes (blanke områder eller flekker kan oppstå i teksten) hvis det skrives ut på papir med talkum eller syreholdig papir.
- Fuktig papir som kan forårsake krølling

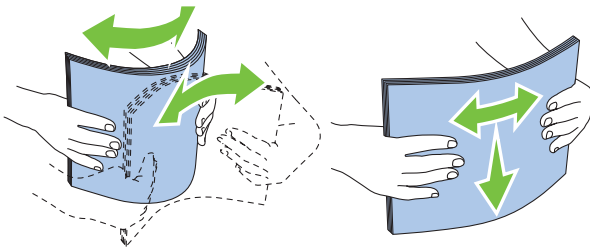
Velge papir

Riktig papirvalg vil forhindre papirkrøll og sikre problemfri utskrift.

Slik unngår du papirkrøll eller dårlig utskriftskvalitet:

- Bruk alltid nytt og uskadet papir.
- Før du legger i papir må du identifisere papirets anbefalte utskriftsside. Denne informasjonen finnes vanligvis på papirpakken.

- Bruk ikke papir du har klippet eller skåret selv.
- Ikke bland utskriftsmateriale med forskjellig størrelse, vekt eller typer i samme kilde. Dette kan forårsake papirstopp.
- Kontroller at papiret er lagt riktig i flerfunksjonsmateren.
- Bla arkene fram og tilbake, og luft dem deretter. Rett kantene på bunken mot en jevn overflate.



Velge forhåndstrykt utskriftsmateriale og brevhodepapir

Når du velger forhåndstrykket utskriftsmateriale og brevhodepapir for skriveren:

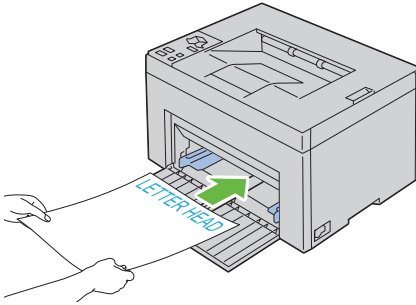
- Bruk langsidefibret papir for å få best resultater.
- Bruk kun skjemaer og brevhodepapir som er trykt ved hjelp av en litografisk offset- eller preget trykkeprosess.
- Velg papir som absorberer blekk, men som ikke smitter av.
- Unngå papir med grove eller svært teksturerte overflater.
- Bruk papir som er trykt med varmebestandig blekk, og utviklet for bruk i xerografiske kopimaskiner. Blekket må kunne tåle en temperatur på 225 °C uten å smelte eller forårsake farlige utslipp.
- Bruk blekk som ikke påvirkes av harpiksen i toneren eller silikonet i fuseren. Blekk som er oksidert eller oljebasert bør oppfylle disse kravene, lateksblekk gjør det antakelig ikke. Hvis du er i tvil, kan du kontakte papirleverandøren.

Skrive ut på brevhodepapir

Sjekk med produsenten eller leverandøren for å finne ut om det forhåndstrykte brevhodet du har valgt, kan brukes i laserskrivere.

Legge i brevhodepapir

Legg brevhodepapiret inn i skriveren med utskriftssiden vendt opp. Kontroller at brevhodeteksten går inn i skriveren først.



Velge forhåndshullet papir

Forhåndshullet papir kan være forskjellige i antall hull og plasseringen av dem, samt i produksjonsteknikker. Det er imidlertid ikke sikkert det kan skrives ut på papiret, avhengig av plasseringen av hullene på papiret.

Slik velger du forhåndshullet papir:

- Test papir fra flere leverandører før du bestiller store kvanta med forhåndshullet papir.
- Papir bør hules hos papirprodusenten. Papir som allerede er pakket, bør ikke hules. Forhåndshullet papir kan forårsake fastkjøring når flere ark mates gjennom skriveren. Dette kan forårsake papirstopp.
- Det kan være mer papirstøv på forhåndshullet papir enn på standardpapir. Skriveren kan kreve hyppigere rengjøring, og matingsstabiliteten blir antakelig ikke så god som med standardpapir.
- Retningslinjer for vekt på forhåndshullet papir er de samme som for vanlig papir.

Konvolutter

Avhengig av valget av konvolutter kan det forventes variable nivå av lett krølling. Før du kjøper inn store kvanta med utskriftsmateriale, anbefales det at du tester noen ark først. Se "Legge i utskriftsmateriale" på side 59 hvis du vil vite hvordan du legger i konvolutter.

Når du skriver ut på konvolutter:

- Bruk bare konvolutter av høy kvalitet som er laget for bruk i laserskrivere.
- Sett utskriftskilden til MPF. Still inn papirtypen på **Konvolutt**, og velg riktig konvoluttstørrelse i skriverdriveren.
- Du får best ytelse hvis du bruker konvolutter som laget av papir på 75 g/m². Du kan bruke en vekt på opptil 105 g/m² i konvoluttmateren så lenge bomullsinnholdet er 25 % eller mindre. Konvolutter med 100 % bomullsinnhold må ikke overskride en vekt på 90 g/m².
- Bruk kun uskadede konvolutter som nylig er pakket ut.
- Bruk konvolutter som kan tåle en temperatur på 205 °C uten at de blir forsegle, krøllet i særlig grad eller rynket eller forårsaker farlige utslipp. Hvis du er i tvil om konvoluttene du skal bruke, kan du sjekke med leverandøren av konvoluttene.
- Juster skinnene slik at de passer til bredden på konvoluttene.
- Når du skal legge en konvolutt i MPF, må utskriftssiden vende opp.
- Se "Legge i konvolutter" på side 64 hvis du vil vite hvordan du legger i konvolutter.
- Bruk én konvoluttstørrelse til samme utskriftsjobb.
- Sjekk at fuktighetsnivået er lavt, fordi et høyt fuktighetsnivå (mer enn 60 %) og de høye utskriftstemperaturene kan klebe igjen konvoluttene.
- For best ytelse, bør du ikke bruke konvolutter som:
 - Er svært krøllete eller vridd
 - Er klebet sammen eller skadet på noen måte
 - Har vinduer, hull, perforeringer, utklipp eller pregning
 - Har metallklemmer, bånd eller metallkanter
 - Har en sammenkoblingsdesign
 - Har frimerker på

- Har hakkete kanter eller bøyde hjørner
- Har grov, rynket eller overtrukket overflatebehandling

Etiketter

Skriveren kan skrive ut på mange typer etiketter som er laget for bruk med laserskrivere.

Velge etiketter:

- Etikettlimet, overflatearket (utskriftsmateriale) og topplaget må kunne tåle en temperatur på 205 °C og et trykk på 25 psi.
- Bruk etiketter som kan tåle en temperatur på 205 °C uten at de blir forseglest, krøllet i særlig grad eller rynket eller forårsaker farlige utslipp.
- Bruk ikke etikettark med glatt materiale på baksiden.



OBS! Før du kjøper inn store kvanta med utskriftsmateriale, anbefales det at du tester noen ark først.

Når du skriver ut på etiketter:

- Bruk etiketter som kan tåle en temperatur på 205 °C uten at de blir forseglest, krøllet i særlig grad eller rynket eller forårsaker farlige utslipp.
- Still inn papirtypen på **Etikett** i skriverdriveren.
- Legg ikke etiketter sammen med papir i den samme skuffen.
- Skriv ikke ut nærmere enn 1 mm fra tilskjæringen.
- Skriv ikke ut nærmere enn 1 mm fra etikettkanten, perforeringene eller mellom tilskjæringer på etiketten.
- Skriv ikke ut en etikett gjennom skriveren mer enn én gang.
- Stående sideretning foretrekkes, spesielt ved utskrift av strekkoder.
- Bruk ikke etiketter med utildekket lim.
- Bruk fulle etikettark. Halvfulle ark kan forårsake at etiketter kan løsne og føre til fastkjøring.
- Bruk ikke etikettark som har lim helt ut til kanten av arket. Det anbefales at et sonestrøk med lim er minst 1 mm fra kantene. Klebemateriale kontaminerer skriveren og kan ugyldiggjøre garantien.



ADVARSEL: Det kan føre til en papirstopp som kontaminerer skriveren og kassetten med lim. Dette kan ugyldiggjøre garantien på skriveren og kassetten.

Lagre utskriftsmateriale

Utskriftsmaterialet må lagres riktig. Du bør følge retningslinjene nedenfor hvis du vil unngå matingsproblemer og ujevn utskriftskvalitet.

- Lagre utskriftsmaterialet ved en temperatur på ca. 21 °C og med et relativt fuktighetsnivå på 40 % for å få best resultat.
- Lagre kartonger med utskriftsmateriale på en pall eller en hylle i stedet for direkte på gulvet.
- Hvis du lagrer i enkeltpakker med utskriftsmateriale utenfor den opprinnelige emballasjen, må de ligge på en rett overflate slik at kantene ikke brettes eller krølles.
- Legg ikke noe oppå pakkene med utskriftsmateriale.

Identifisere utskriftsmateriale og spesifikasjoner

Denne delen gir informasjon om støttede papirstørrelser, -typer og spesifikasjoner.

Papirstørrelser som støttes

| | Flerfunksjonsmater (MPF) |
|--|--------------------------|
| A4 (210 x 297 mm) | J |
| B5 (182 x 257 mm) | J |
| A5 (148 x 210 mm) | J |
| C5 (162 x 229 mm) | J |
| Monarch (3,875 x 7,5 tommer) | J |
| Monarch LEF (7,5 x 3,875 tommer)* ¹ | J |
| Konvolutt #10 (4,125 x 9,5 tommer) | J |
| DL (110 x 220 mm) | J |
| DL LEF (220 x 110 mm)* ¹ | J |
| Letter (8,5 x 11 tommer) | J |
| Legal (8,5 x 14 tommer) | J |
| Folio (8,5 x 13 tommer) | J |

| | Flerfunksjonsmater (MPF) |
|--------------------------------|--------------------------|
| Executive (7,25 x 10,5 tommer) | J |
| Egendefinert *2*3 | J |

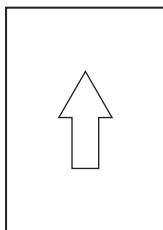
*1 Du kan legge originalene med langsiden eller kortsiden først. I følgende illustrasjon vises KSF og LSF. Pilen i illustrasjonen viser hvilken retning papiret blir matet med.

MERK: Ikke tilgjengelig når XPS-skriverdriveren brukes.

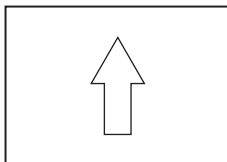
*2 Egendefinert bredde: 76,2 mm til 215,9 mm
Den maksimale bredden for konvolutt (DL LEF): 220 mm
Egendefinert lengde: 127 mm til 355,6 mm
Den maksimale lengden for konvolutt (Monarch LEF): 98,4 mm

*3 Det er bare administratorbrukeren som kan angi den brukerdefinerte størrelsen fra skriverdriveren.

KSF



LSF



Papirtyper som støttes

| Utskriftsmateriale | Flerfunksjonsmater (MPF) |
|----------------------|--------------------------|
| Vanlig | J* |
| Vanlig – Side 2 | J |
| Vanlig tykt | J |
| Vanlig tykt – Side 2 | J |
| Resirkulert | J |
| Resirkulert – Side 2 | J |
| Etikett | J |
| Omslag | J |

| Utskriftsmateriale | Flerfunksjonsmater (MPF) |
|---------------------------|---------------------------------|
| Omslag – Side 2 | J |
| Konvolutt | J |
| Overtrukket | J |
| Overtrukket – Side 2 | J |

* Verdier merket med en stjerne (*) er menyinnstillinger for fabrikkstandard.

Papirtypespesifikasjoner

| Papirtype | Vekt (g/m2) | Merknader |
|-------------------|--------------------|------------------------------------|
| Vanlig papir | 60–90 | - |
| Vanlig tykt papir | 91–105 | - |
| Omslag | 106–163 | - |
| Overtrukket | 106–163 | Blekkskriverpapir kan ikke brukes. |
| Etikett | - | Blekkskriverpapir kan ikke brukes. |
| Konvolutter | - | - |
| Resirkulert | 60–105 | - |

Legge i utskriftsmateriale

Riktig ilegging av utskriftsmateriale vil forhindre fastkjøring og sikre problemfri utskrift.

Før du legger i utskriftsmateriale må du identifisere den anbefalte utskriftssiden. Denne informasjonen finnes vanligvis på pakken med utskriftsmateriale.

Kapasitet

Flerfunksjonsmater (MPF) kan ta:

- 150 ark med vanlig papir
- 16,2 mm med tykt papir
- Ett ark med overtrukket papir
- 16,2 mm med postkort
- Fem konvolutter
- 16,2 mm med etiketter

Dimensjoner på utskriftsmateriale

MPF kan ta utskriftsmateriale innenfor følgende dimensjoner:

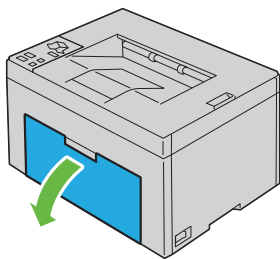
- Bredde – 76,2 til 215,9 mm
- Lengde – 127 mm til 355,6 mm

Legge i utskriftsmateriale

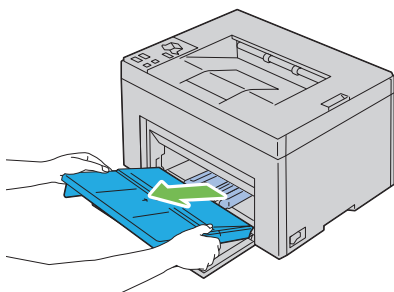


MERK: Bruk bare utskriftsmateriale for laserskrivere. Bruk ikke blekkskriverpapir i denne skriveren.

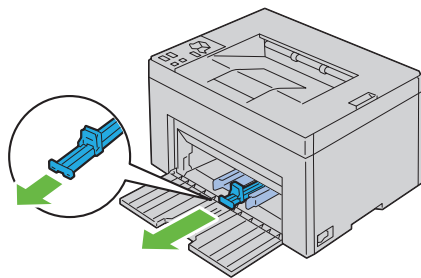
- 1 Åpne frontdekselet.



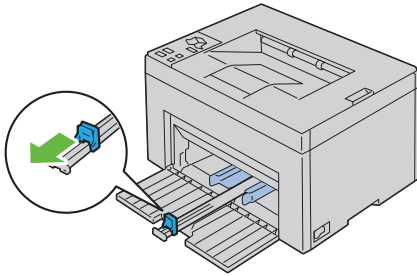
2 Dra ut papirdekselet.



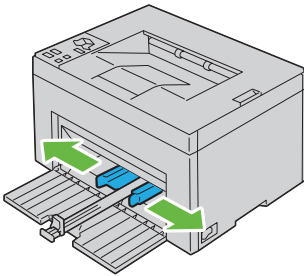
3 Dra lengdeskinnen forover til den stopper.



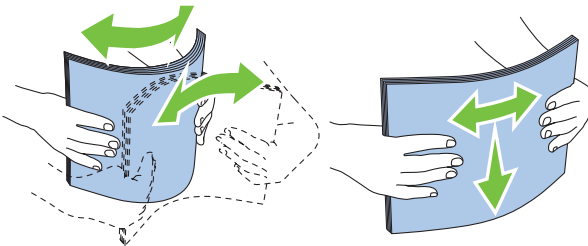
4 Dra MPF-forlengeren forover til den stopper.



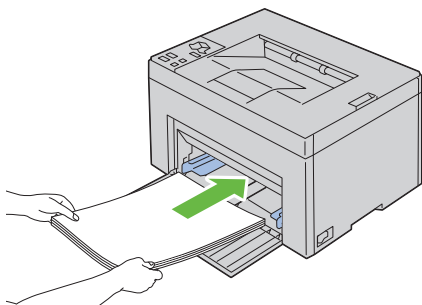
- 5** Juster papirbreddeskinnene til maks. bredde.



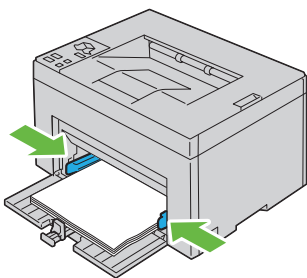
- 6** Før du legger i utskriftsmateriale bøyer du arkene fram og tilbake og lufter dem. Rett kantene på bunnen mot en jevn overflate.



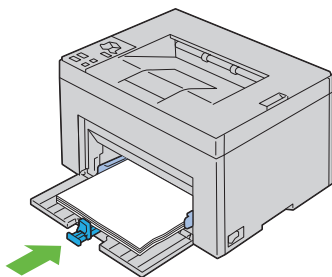
- 7** Legg i utskriftsmateriale på flerfunksjonsmateren med toppkanten først og den anbefalte utskriftssiden vendt opp.



- 8 Skyv breddeskinnene inntil kanten av bunken med utskriftsmateriale.

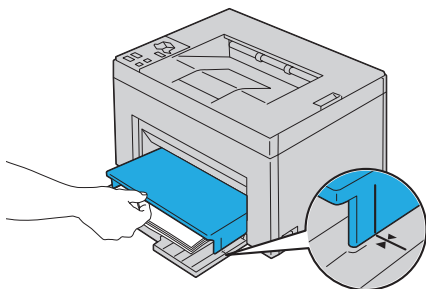
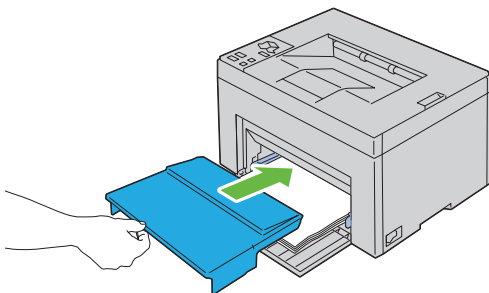


- 9 Skyv lengdeskinnen mot skriveren til den berører utskriftsmaterialet.




MERK: Avhengig av størrelsen på utskriftsmaterialet skyver du lengdeskinnen tilbake til den stopper før du skyver MPF-forlengeren til den berører utskriftsmaterialet.

- 10** Før papirdekslet inn i skriveren, og rett det inn i forhold til merkingen på papirskuffen.

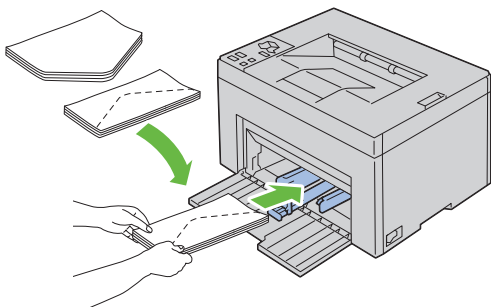


Legge i konvolutter

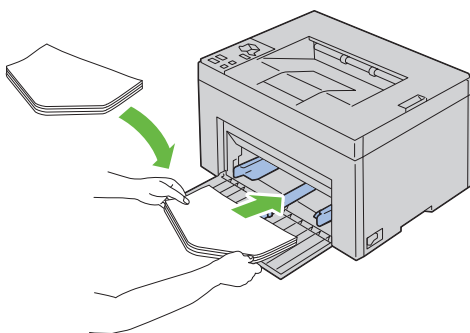
 **MERK:** Når du skal skrive ut på konvolutter, må du først angi konvoluttinnstillingen i skriverdriveren. Hvis den ikke er valgt, vil utskriftsbildet bli rotert 180 grader.

Legge i Konvolutt #10, DL eller Monarch

Legg i konvoluttene med utskriftssiden vendt opp, klaffsiden ned og klaffen mot høyre.

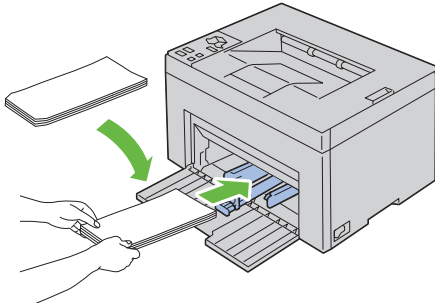


For å unngå at DL og Monarch blir krøllete, bør de legges inn med utskriftssiden vendt opp, klaff åpen og mot deg.



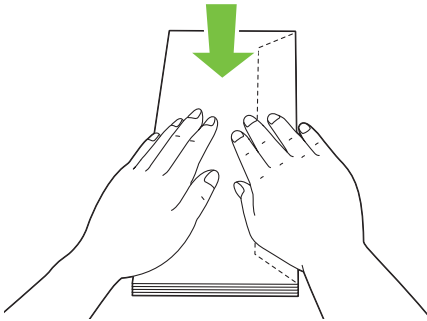
Legge i C5

Legg i konvoluttene med utskriftssiden vendt opp, med klaffen åpen.

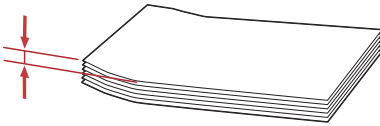
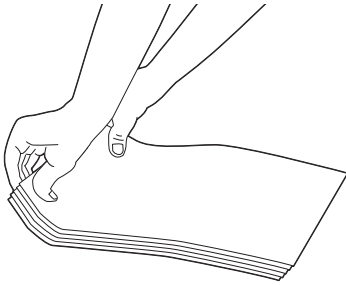


➡ **OBS!** Bruk aldri konvolutter med vinduer eller overtrukket fôr. Dette fører til papirstopp og kan skade skriveren.

✍ **MERK:** Hvis du ikke legger konvolutter i MPF rett etter at du har tatt dem uten av pakken, kan de bli buet. Du unngår fastkjøringer hvis du retter ut konvoluttene slik det vises nedenfor, når du legger dem i MPF.



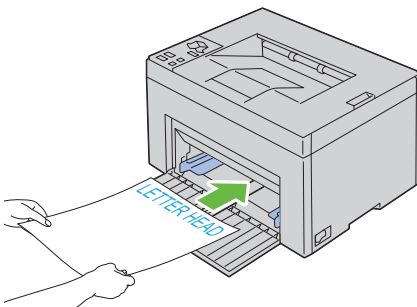
✍ **MERK:** Hvis konvoluttene fortsatt ikke mates inn riktig, må du bøye klaffen på konvoluttene, slik det er vist i illustrasjonen nedenfor. Disse må ikke bøyes mer enn 5 mm.



MERK: For å bekrefte riktig retning for utskriftsmaterialer slik som konvolutter, kan du se instruksjonen i installasjonsnavigatoren for konvolutt/papir i skriverdriveren.

Legge i brevhodepapir

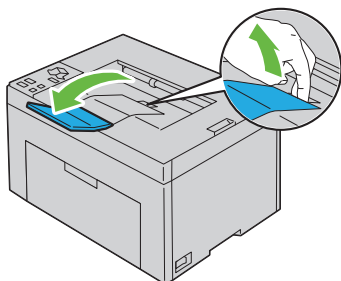
Brevhodet må stå mot den øvre kanten av flerfunksjonsmateren med utskriftssiden vendt opp. Brevhodet må imidlertid legges med den øverste kanten først og utskriftssiden vendt ned når papir legges i flerfunksjonsmateren.



Bruke forlengeren på utdataskuffen

Forlengeren på utdataskuffen er laget for å hindre at utskrifter faller ned etter at en utskriftsjobb er fullført.

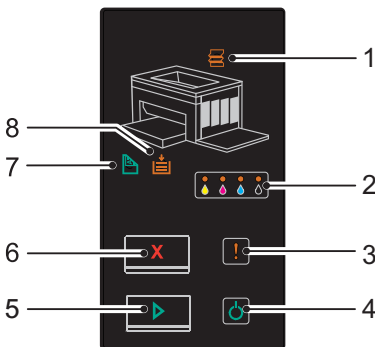
Før du skriver ut et dokument må du sørge for at forlengeren på utdataskuffen er trukket helt ut.











Operatørpanel

Bruk av knappene på operatørpanelet



Operatørpanelet har to knapper og flere lamper som viser skriverens status.



- 1  (Papirstopp)-lampe
 - Angir papirstopp eller at det bakre dekselet er åpent.
- 2  (Toner)-lampe
 - Angir at det er lite eller ingen toner igjen, eller at det har oppstått en tonerfeil.
- 3  (Feil)-lampe
 - Angir at det har oppstått en feil.
- 4  (Klar/data)-lampe
 - Angir skriverstatusen, f.eks. mottak og utskrift av data.
- 5  (Start)-knapp/-lampe
 - Trykk på denne knappen for å starte tosidig utskrift når du har lagt i papir.
 - Trykk og hold inne denne knappen for å skrive ut rapportsidene.

- 6**  Knappen (Cancel)
- Trykk på denne knappen for å avbryte en jobb eller fjerne en feil.
- 7**  (Manuell tosidig)-lampe
- Angir at skriveren er klar til å skrive ut andresidene (oddetallsidene) for tosidig utskrift.
- 8**  (Legg i papir)-lampe
- Angir at det ikke er lagt i papir, eller at det er en papirstopp i flerfunksjonsmateren.

Lampene gir informasjon om skriverens status og hjelper deg med å finne problemet.

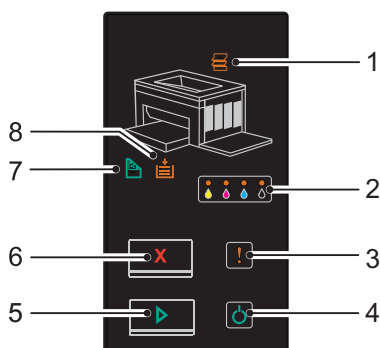
| Lampe | Status | Tilstand |
|------------|-----------------|--|
| Papirstopp | Oransje på | Det har oppstått en papirstopp. |
| | Oransje blinker | Det bakre dekselet er åpent. |
| Toner | Oransje på | Den angitte tonerkassetten er tom eller ikke installert når det brukes Dell tonerkassetter (Ikke-Dell toner er satt til Av). |
| | Oransje blinker | Det er lite igjen av den angitte toneren når det brukes Dell tonerkassetter (Ikke-Dell toner er satt til Av). Alle tonerlamper blinker når det brukes tonerkassetter som ikke er fra Dell (Ikke-Dell toner er satt til På). |
| | | |
| Feil | Oransje på | Det har oppstått en alvorlig feil. |
| | Oransje blinker | Det har oppstått en feil. |
| Klar/data | Grønn på | Skriveren er klar til å skrive ut. |
| | Grønn blinker | Skriveren behandler eller skriver ut. |
| | Oransje på | Skriveren er i strømsparingsmodus. |
| | Oransje blinker | Skriveren avbryter. |
| Start | Grønn på | Du fortsetter utskriften ved å trykke på  (Start). |
| Avbryt | - | Du avbryter gjeldende jobb eller fjerner feilen ved å trykke på  (Avbryt). |

| Lampe | Status | Tilstand |
|-----------------|-----------------|---|
| Manuell tosidig | Grønn blinker | Skriveren venter på manuell tosidig utskrift. |
| Legg i papir | Oransje på | Det er ikke lagt i papir eller det er en papirstopp i flerfunksjonsmateren. |
| | Oransje blinker | Det er lagt i feil papirstørrelse. |

Kort om lampene på operatørpanelet

Lampene på operatørpanelet betyr forskjellige ting alt etter hvordan de lyser og blinker. Oransje eller grønne lamper som er av, på og/eller blinker, angir skrivertilstander slik som skriverstatus, avbrudd (f.eks. tom for papir) eller service.


| Av | På | Rask blinking | Sakte blinking |
|----|----|---------------|----------------|
| - | ● | ☀️ | Ingen |
| - | ● | ☀️ | ☀️ |



Vanlige lyssekvenser

Tabellen nedenfor viser de vanligste lampestatusene.

| 1 | 2 | 3 | 4 | 5 | 7 | 8 | Skriverstatus |
|----------------|-------|------|---------------|-------|------------------------|-----------------|---|
| Papirs topp | Toner | Feil | Klar/ data | Start | Manuel I tosidig | Legg i papir | |
| - | - | - | ● | - | - | - | Klar |
| - | - | - | ☀ | - | - | - | Behandler |
| - | - | - | ☀ | - | - | - | Skriver ut |
| - | - | - | ☀ | - | - | - | Avbryter |
| - | - | - | ☀ | - | - | - | Kalibrerer |
| - | - | - | ☀ | - | - | - | Varmer opp |
| - | - | - | ☀ | - | - | - | Venter på innkommende data |
| - | - | - | ☀ | - | - | - | Initialiserer NVM |
| - | - | - | ☀ | - | - | - | På-diagnose ved oppstart |
| - | - | - | ● | - | - | - | I strømsparingsmodus |
| - | - | - | ☀ | ● | ☀ | - | Venter på manuell tosidig utskrift. ^{*1} |

^{*1} Legg i papir for den andre siden (oddetallssidene), og trykk på  **(Start)**. Se "Manuell tosidig utskrift (kun Windows-skriverdriver)" på side 81.

Advarsler

Tabellen nedenfor viser advarselstilstandene. Du kan fortsette å skrive ut selv om advarselen vises.

| 1 | 2 | | | | 3 | 4 | 5 | 7 | 8 | Skriverstatus |
|--------------------|-------|---|---|---|------|---------------|-------|------------------------|-----------------|--|
| Papi rstop p | Toner | | | | Feil | Klar/ data | Start | Manuel I tosidig | Legg i papir | |
| | Y | M | C | K | | | | | | |
| - | | - | - | - | - | *1 | - | - | - | Det er lite gul toner igjen. ^{*2} |
| - | - | | - | - | - | *1 | - | - | - | Det er lite magenta toner igjen. ^{*2} |
| - | - | - | | - | - | *1 | - | - | - | Det er lite cyan toner igjen. ^{*2} |
| - | - | - | - | | - | *1 | - | - | - | Det er lite svart toner igjen. ^{*2} |
| - | | | | | - | *1 | - | - | - | Skriveren bruker toner som ikke er fra Dell. |
| - | | - | - | - | - | *1 | - | - | - | Det er tomt for gul toner. ^{*3} |
| - | - | | - | - | - | *1 | - | - | - | Det er tomt for magenta toner. ^{*3} |
| - | - | - | | - | - | *1 | - | - | - | Det er tomt for cyan toner. ^{*3} |

*1 **Klar/data-lampen** blinker eller lyser grønt avhengig av skriverstatusen.

*2 Denne advarselen vises bare når det brukes tonerkassetter fra Dell (Ikke-Dell toner er satt til Av).

*3 I dette tilfellet kan du fortsette å skrive ut i svart-hvitt.

Feil som krever brukers inngripen

Tabellen nedenfor viser hvor feilen oppstod. Dette er feil som krever en eller annen form for inngripen av brukeren for å løse problemet.

| 1 | 2 | | | | 3 | 4 | 5 | 7 | 8 | Årsak/løsning |
|--------------------|-------|---|---|---|------|---------------|-------|------------------------|-----------------|---|
| Papi rstop p | Toner | | | | Feil | Klar/ data | Start | Manuel I tosidig | Legg i papir | |
| | Y | M | C | K | | | | | | |
| - | - | - | - | - | | - | | - | | Ikke lagt i papir. Legg i papir, og trykk på (Start). Se "Legge i papir" på side 35. |
| | - | - | - | - | | - | - | - | - | Det oppstod en papirstopp. Se "Fjerne fastkjørt papir" på side 131. |
| | - | - | - | - | | - | - | - | - | Det bakre dekselet er åpent. Lukk det bakre dekselet. |
| - | - | - | - | - | | - | | - | | Det er lagt i feil papirstørrelse. Se "Legge i papir" på side 35. |
| - | - | - | - | - | | - | - | - | - | Det har oppstått en feil. Trykk på og hold (Start) inne for å vise de sekundære feillampesekvensene. |
| - | | - | - | - | | - | - | - | - | Den angitte tonerkassetten er snart tom, ikke installert eller støttes ikke. |
| - | - | | - | - | | - | - | - | - | Se "Skifte tonerkassetter" på side 118. |
| - | - | - | | - | | - | - | - | - | Se "Skifte tonerkassetter" på side 118. |
| - | - | - | - | | | - | - | - | - | Se "Skifte tonerkassetter" på side 118. |
| - | | - | - | - | | - | - | - | - | Tettheten til den angitte toneren er ikke tilfredsstillende. Installer på nytt eller skift ut den angitte tonerkassetten. |
| - | - | | - | - | | - | - | - | - | Se "Skifte tonerkassetter" på side 118. |
| - | - | - | | - | | - | - | - | - | Se "Skifte tonerkassetter" på side 118. |
| - | - | - | - | | | - | - | - | - | Se "Skifte tonerkassetter" på side 118. |

Sekundære lampesekvenser

Når feillampen blinker, har det oppstått en sekundær feil. Trykk på og hold (Start) inne for å vise de sekundære feillampesekvensene.

| 1 | 2 | | | | 3 | 4 | 5 | 7 | 8 | Årsak/løsning |
|----------------|-------|---|---|---|------|---------------|-------|------------------------|-----------------|--|
| Papir stopp | Toner | | | | Feil | Klar/ data | Start | Manuel I tosidig | Legg i papir | |
| | Y | M | C | K | | | | | | |
| - | - | - | - | ● | ☀ | ☀ | - | - | ● | Ikke nok minne Trykk på X (Cancel) for å fjerne meldingen og avbryte utskriftsjobben. Se "Avbryte en utskriftsjobb" på side 80. |
| - | - | - | ● | - | ☀ | ☀ | - | - | ● | PDL-feil (sidebeskrivelsespråk) Trykk på X (Cancel) for å fjerne meldingen og avbryte utskriftsjobben. Se "Avbryte en utskriftsjobb" på side 80. |
| - | - | ● | - | - | ☀ | ☀ | - | - | ● | Ugyldig jobbmiljø Skriverkonfigurasjonen i skriverdriveren passer ikke til konfigurasjonen i skriveren. Trykk på X (Cancel) for å avbryte utskriftsjobben. Se "Avbryte en utskriftsjobb" på side 80. |

Alvorlige feil


Ta kontakt med Dell hvis denne feilen oppstår ofte. Se "Kontakte Dell" på side 166.

| 1 | 2 | 3 | 4 | 5 | 7 | 8 | Årsak/løsning |
|----------------|-------|------|---------------|-------|---------------------|-----------------|---|
| Papirs topp | Toner | Feil | Klar/ data | Start | Manuel I tosidig | Legg i papir | |
| - | - | ● | - | - | - | - | Det har oppstått en alvorlig feil. Slå skriveren av og på igjen. |

Fastvare-feil

Ta kontakt med Dell hvis denne feilen oppstår ofte. Se "Kontakte Dell" på side 166.

| 1 | 2 | 3 | 4 | 5 | 7 | 8 | Årsak/løsning | | | |
|--------------------|-------|---|---|---|------|---------------|---------------|------------------------|-----------------|---|
| Papi rstop p | Toner | | | | Feil | Klar/ data | Start | Manuel I tosidig | Legg i papir | |
| | Y | M | C | K | | | | | | |
| - | - | - | - | ● | ☀ | - | - | ● | ● | Det har oppstått en fastvarefeil. Trykk på X (Cancel) for å fjerne feilen. Se "Avbryte en utskriftsjobb" på side 80. |
| - | - | - | ● | ● | ☀ | - | - | ● | ● | Det oppstod en ROM-slettefeil. Slå skriveren av og på igjen. |
| - | - | ● | ● | ● | ☀ | - | - | ● | ● | Det oppstod en ROM-skrivefeil. Slå skriveren av og på igjen. |





| 1 | 2 | 3 | | | | 4 | 5 | 7 | 8 | Årsak/løsning |
|--------------------|-------|---|---|---|---|---------------|-------|------------------------|-----------------|--|
| Papi rstop p | Toner | | | | Feil | Klar/ data | Start | Manuel I tosidig | Legg i papir | |
| | Y | M | C | K | | | | | | |
| - | ● | ● | ● | ● |  | - | - | ● | ● | Det oppstod en feil under nedlastingen av fastvare. Slå skriveren av og på igjen. |

Skrive ut en enhetsinnstillingsside

Trykk på og hold  (Start) inne når Klar/data-lampen lyser (klar-status), til Klar/data-lampen begynner å blinke.

Tilbakestille til standardinnstillinger

Etter at denne funksjonen er utført og skriveren er startet på nytt, tilbakestilles alle menyparametre til standardverdiene.

- 1 Slå av skriveren.
- 2 Åpne det bakre dekselet.
- 3 Slå på skriveren mens du holder  (Start) og  (Cancel) inne samtidig.
- 4 Når det oransje LED-lyset på Klar/data-lampene slukker, slipper du opp  (Start) og  (Cancel).
- 5 Lukk det bakre dekselet.
 - Initialiserer det ikke-flyktige minnet (NVM).



ADVARSEL: Forsøk aldri å slå av skriveren. Skriveren vil slutte å fungere.

Skriveren starter automatisk på nytt for å ta i bruk innstillingene, og skriver ut skriverinnstillings- og enhetsinnstillingssidene.

- 6 Kontroller om fabrikkinnstillingene er gjenopprettet ved å se skriverinnstillings- og enhetsinnstillingssidene.

Skriver ut

Dette kapitlet omhandler tips for utskrift, hvordan du skriver ut bestemte informasjonslister fra skriveren og hvordan du avbryter en jobb.

Tips for vellykket utskrift

Tips om lagring av utskriftsmateriale

Du må lagre utskriftsmaterialet på riktig måte. Se "Lagre utskriftsmateriale" på side 117 for mer informasjon.

Unngå papirstopp



MERK: Det anbefales at du tester noen sider av utskriftsmaterialet du vurderer å bruke på maskinen, før du kjøper inn store kvanta.

Ved å velge hensiktsmessig utskriftsmateriale og legge det i på riktig måte, kan du unngå papirstopp. Se følgende instruksjoner om lasting av utskriftsmateriale:

- "Legge i utskriftsmateriale" på side 59
- "Unngå papirstopp" på side 131

Se "Papirstopp" på side 159 hvis du vil ha instruksjoner for hvordan du fjerner fastkjørt papir.

Sende en jobb til utskrift

Du kan bruke skriverdriveren til å angi alle skriverfunksjonene. Når du velger **Skriv ut** fra et program, åpnes et vindu som representerer skriverdriveren. Velg riktige innstillinger for den bestemte jobben du sender til utskrift. Skriverinnstillinger som velges fra driveren, opphever standard menyinnstillinger som er valgt via verktøykassen.

Du må kanskje klikke **Innstillinger** i den første **Skriv ut**-boksen for å se alle de tilgjengelige systeminnstillingene du kan endre. Hvis det er en funksjon i skriverdrivervinduet du ikke kjenner, kan du åpne online-hjelp for mer informasjon.

Slik skriver du ut en jobb fra et typisk Windows®-program:

- 1 Åpne filen du vil skrive ut.
- 2 På menyen **Fil** velger du **Skriv ut**.
- 3 Kontroller at det er valgt riktig skriver i dialogboksen. Endre systeminnstillingene etter behov (for eksempel hvilke sider du vil skrive ut eller antall kopier).
- 4 Klikk **Innstillinger** for å justere systeminnstillinger som ikke er tilgjengelige i det første vinduet, og klikk deretter **OK**.
- 5 Klikk **OK** eller **Skriv ut** for å sende jobben til valgt skriver.

Avbryte en utskriftsjobb

Det er mange måter å avbryte en utskriftsjobb på.

Avbryte fra operatørpanelet

Slik avbryter du en jobb etter at den har begynt:

- 1 Trykk knappen **X** (Cancel).



MERK: Utskriften avbrytes bare for den gjeldende jobben. Alle de påfølgende jobbene blir skrevet ut.

Avbryte en jobb fra en datamaskin som kjører Windows

Avbryte en jobb fra oppgavelinjen

Når du sender en jobb til utskrift, vises et lite skriverikon i høyre hjørne av oppgavelinjen.

- 1 Dobbeltklikk skriverikonet.
En liste over utskriftsjobber vises i skrivervinduet.
- 2 Velg jobben du vil avbryte.
- 3 Trykk **Delete** på tastaturet.

Avbryte en jobb fra skrivebordet

- 1 Minimer alle programmer, slik at du ser skrivebordet.
Klikk **Start** → **Skrivere og telefakser** (for Windows XP).

Klikk **Start**→ **Enheter og skrivere** (for Windows 7 og Windows Server® 2008 R2).

Klikk **Start**→ **Kontrollpanel**→ **Maskinvare og lyd**→ **Skrivere** (for Windows Vista®).

Klikk **Start**→ **Kontrollpanel**→ **Skrivere** (for Windows Server 2008).

En liste med tilgjengelige skrivere vises.

- 2** Dobbeltklikk skriveren du valgte da du sendte jobben.
En liste over utskriftsjobber vises i skrivervinduet.
- 3** Velg jobben du vil avbryte.
- 4** Trykk **Delete** på tastaturet.

Manuell tosidig utskrift (kun Windows-skriverdriver)



MERK: Hvis du skal skrive ut på krøllete papir, må du først rette ut papiret og deretter legge det i arkmateren.

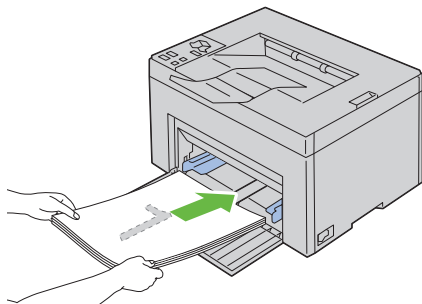


MERK: XPS-skriverdriveren støtter ikke manuell tosidig utskrift.

Når du starter manuell tosidig utskrift, vises instruksjonsvinduet. Vær klar over at vinduet ikke kan åpnes igjen når det først er lukket. Lukk ikke vinduet før den tosidige utskriften er fullført.

- 1** Skriv først ut partallssidene (baksidene).

For et sekssiders dokument skrives baksidene ut som side 6, side 4 og side 2.

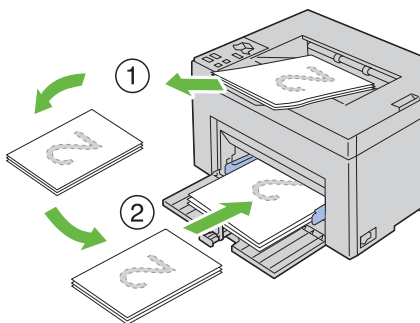


- 2 Når partallssidene er skrevet ut, tar du papirbunken ut av utdataskuffen.



MERK: Bøyde eller skrukkete ark kan føre til fastkjøring. Rett dem ut før du samler dem.

- 3 Stakk deretter utskriftene og legg dem slik de er (med den tomme siden vendt opp) inn i flerfunksjonsmateren. Sidene skrives ut som side 1, side 3 og side 5.



- 4 Trykk  (Start).



MERK: Det er ikke mulig å skrive ut på begge sidene av arket hvis dokumentet inneholder ark av varierende størrelse.

Skrive ut en rapportside

Skriv ut en rapportside for å bekrefte skriverinnstillingene.

Denne delen beskriver to måter å skrive ut en rapportside på.

Skrive ut en side med skriverinnstillinger

Hvis du vil kontrollere detaljerte skriverinnstillinger, kan du skrive ut en side med skriverinnstillinger.

Se "Operatørpanel" på side 69 eller "Kort om verktøykassemenyene" på side 87 hvis du trenger hjelp til å identifisere skjermen og knappene på operatørpanelet.

Operatørpanelet

- 1 Kontroller at det grønne LED-lyset i  (Klar/data)-lampen er på og ikke blinker, og trykk og hold  (Start) inne i minst tre sekunder.

Siden med skriverinnstillinger skrives ut.

Verktøykassen



MERK:

- 1 Klikk Start → Alle programmer → Dell skrivere → Dell 1250c Color Printer → Verktøykasse.



MERK: Hvis du har flere skriverdrivere installert på datamaskinen, åpnes dialogboksen Velg skriver. Hvis det skjer, klikker du navnet til **Dell 1250c Color Printer** i Skrivernavn og deretter OK.

Verktøykassen åpnes.

- 2 Klikk kategorien **Skriverinnstillingsrapport**.
- 3 Velg **Rapporter** i listen til venstre på siden.
Siden **Rapporter** vises.
- 4 Klikk **Skriverinnstillinger**.
Siden med skriverinnstillinger skrives ut.

Skriverinnstillinger

Du kan velge menyelementer og tilhørende verdier i Verktøykasse.



MERK:



MERK: Fabrikstandarder kan variere fra land til land.

Disse innstillingene er aktive helt til nye velges eller fabrikkstandarden gjenopprettes.

Slik velger du en ny verdi som innstilling:

- 1 Klikk **Start**→ **Alle programmer**→ **Dell skrivere**→ **Dell 1250c Color Printer**→ **Verktøykasse**.



MERK: Hvis du har flere skriverdrivere installert på datamaskinen, åpnes dialogboksen **Velg skriver**. Hvis det skjer, klikker du navnet til **Dell 1250c Color Printer** i **Skrivernavn** og deretter **OK**.

Verktøykassen åpnes.

- 2 Klikk kategorien **Vedlikehold av skriver**.
- 3 Velg aktuelt menyelement.

Hvert menyelement har en liste med verdier for menyelementet. En verdi kan være følgende:

- En frase eller et ord som beskriver en innstilling
 - En numerisk verdi som kan endres
 - En *Av-* eller *På-*innstilling
- 4 Velg aktuell verdi, og klikk deretter tilhørende knapp for hvert menyelement.

Driverinnstillinger kan overstyre tidligere endringer, slik at det kan bli nødvendig å endre standardverdiene i **Verktøykasse**.

Bli kjent med skriveren

Kort om verktøykassemenyene

I Verktøykasse kan du vise eller angi skriverinnstillinger. Du kan også diagnostisere skriverinnstillingene ved hjelp av verktøykassen.

Verktøykassen inneholder kategoriene **Skriverinnstillingsrapport**, **Vedlikehold av skriver** og **Diagnose**.



MERK: Du finner informasjon om hvordan du starter verktøykassen i "Kort om skriverprogramvaren" på side 103.

Skriverinnstillingsrapport

Kategoriene **Skriverinnstillingsrapport** inneholder sidene **Skriverinformasjon**, **Menyinnstillinger** og **Rapporter**.



MERK: Verdier merket med en stjerne (*) er standard menyinnstillinger fra fabrikken.

Skriverinformasjon

Formål:

Vise informasjonen om skriveren.

Verdier:

| | |
|----------------------------|---|
| Dell servicemerkenummer | Viser Dells servicemerkenummer. |
| Ekspressservicekode | Viser ekspressservicekoden til skriveren. |
| Serienummer for skriver | Viser serienummeret til skriveren. |
| Skrivertype | Viser typen skriver. Fargelaser vises vanligvis. |
| Merkenummer for aktiva | Viser produktmerkenummeret til skriveren. |
| Minnekapasitet | Viser minnekapasiteten. |
| Proseszorhastighet | Viser prosessorhastigheten. |
| Fastvareversjon | Viser kontrollerversjonen. |
| MCU-fastvareversjon | Viser versjonen av MCU-fastvaren. |
| Utskriftshastighet (Farge) | Viser hastigheten for fargeutskrift. |

| | |
|----------------------------------|---|
| Utskriftshastighet (Monokrom) | Viser hastigheten for utskrift i svart-hvitt. |
|----------------------------------|---|

Menyinnstillinger

Formål:

Vise de gjeldende innstillingene til skriveren.

Verdier:

| | | |
|---------------------|-----------------------------------|--|
| Systeminnstillinger | Strømsparingstimer – hvilemodus | Viser hvor lang tid det tar før skriveren går i hvilemodus etter at den er ferdig med en jobb. |
| | Strømspareningstimer – dvalemodus | Viser hvor lang tid det tar før skriveren går i dvalemodus etter at den har gått til hvilemodus. |
| | Tidsavbrudd for feil | Viser hvor lang tid det tar før skriveren avbryter jobber som stopper på unormal måte. |
| | Tidsavbrudd for jobb | Viser hvor lenge skriveren skal vente på at data skal komme fra datamaskinen. |
| | Automatisk logg utskrift | Viser om det automatisk skal skrives uten en jobbhistorikkrapport etter hver 10. jobb. |
| | Standard papirstørrelse | Viser standard papirstørrelse. |
| | Varselmelding om lite toner | Viser om det skal komme opp en varselmelding når det er lite toner. |
| Papirtetthet | Vanlig | Viser papirtettheten til vanlig papir. |
| | Etikett | Viser papirtettheten til etiketter. |
| Juster BTR | Vanlig | Viser spenningsinnstillingen til overføringstrømmelen for vanlig papir. |

| | | |
|--|---|--|
| | Vanlig tykt | Viser spenningsinnstillingen til overføringstrømmelen for vanlig tykt papir. |
| | Resirkulert | Viser spenningsinnstillingen til overføringstrømmelen for resirkulert papir. |
| | Omslag | Viser spenningsinnstillingen til overføringstrømmelen for omslagspapir. |
| | Overtrukket | Viser spenningsinnstillingen til overføringstrømmelen for overtrukket papir. |
| | Konvolutt | Viser spenningsinnstillingen til overføringstrømmelen for konvolutter. |
| | Etikett | Viser spenningsinnstillingen til overføringstrømmelen for etiketter. |
| Juster fuser | Vanlig | Viser temperaturinnstillingen til fuseren for vanlig papir. |
| | Vanlig tykt | Viser temperaturinnstillingen til fuseren for vanlig tykt papir. |
| | Resirkulert | Viser temperaturinnstillingen til fuseren for resirkulert papir. |
| | Omslag | Viser temperaturinnstillingen til fuseren for omslagspapir. |
| | Overtrukket | Viser temperaturinnstillingen til fuseren for overtrukket papir. |
| | Konvolutt | Viser temperaturinnstillingen til fuseren for konvolutter. |
| | Etikett | Viser temperaturinnstillingen til fuseren for etiketter. |
| Autoregistreringsj ustering | Viser om fargeregistreringen skal justeres automatisk. | |
| Juster Høyde | Viser høyden over havet på det stedet der maskinen er installert. | |
| Ikke-Dell toner | Viser om det skal brukes tonerkassett fra en annen produsent. | |

| | |
|-----------------------|--|
| BTR-oppdateringsmodus | Viser om det skal gjøres korrigerende tiltak mot krølling/separering av papiret. |
|-----------------------|--|

Rapporter

Formål:

Skrive ut innstillingene og historikken til skriveren.

Rapportene skrives ut med den papirstørrelsen som er angitt i skriverinnstillingene. Standardinnstillingen er A4 eller Letter.

Verdier:

| | |
|----------------------|---|
| Skriverinnstillinger | Klikk for å skrive ut en detaljert liste over skriverinnstillinger. |
| Enhetsinnstillinger | Klikk for å skrive ut en detaljert liste over enhetsinnstillingene. |
| Jobbhistorikk | Klikk for å skrive ut den fullstendige jobbhistorikken. |
| Feilhistorikk | Klikk for å skrive ut feilhistorikken. |
| Fargetestsida | Klikk for å skrive ut en fargetestsida. |

Vedlikehold av skriver

Kategorien Vedlikehold av skriver inneholder sidene Systeminnstillinger, Papirtetthet, Juster BTR, Juster fuser, Fargeregistreringsjustering, Juster høyde, Tilbakestill standarder, Ikke-Dell toner og BTR-oppdateringsmodus.



MERK: Verdier merket med en stjerne (*) er standard menyinnstillinger fra fabrikk.

Systeminnstillinger

Formål:

Konfigurere strømsparingsmodus, tidsavbruddstid, automatisk utskrift av jobblogg, mm/tomme-innstilling, innstilling av standard papirstørrelse og innstilling for varselmelding for lite toner.

Verdier:

| | | |
|---|--|--|
| Hvilemodus * ¹ | 5 minutter * | Angir hvor lang tid det tar før skriveren går i hvilemodus etter at den er ferdig med en jobb. |
| | 5–30 minutter | |
| Dvalemodus | 6 minutter * | Angir hvor lang tid det tar før skriveren går i dvalmodus etter at den har gått til hvilemodus. |
| | 1–6 minutter | |
| Tidsavbrudd for feil | 0: Av | Deaktiverer tidsavbrudd for feil. |
| | 60 sekunder* | Angir hvor lang tid det tar før skriveren avbryter jobber som stopper på unormal måte. Utskriftsjobben avbrytes ved tidsavbrudd. |
| | 3–300 sekunder | |
| Tidsavbrudd for jobb | 0: Av | Deaktiverer tidsavbrudd for jobben. |
| | 30 sekunder * | Angir hvor lenge skriveren skal vente på at data skal komme fra datamaskinen. Utskriftsjobben avbrytes ved tidsavbrudd. |
| | 5–300 sekunder | |
| Automatisk logg utskrift | Av* | Skriver ikke automatisk ut en jobbhistorikkrapport. |
| | På | Skriver automatisk ut en jobbhistorikkrapport etter hver 10. jobb. |
| Standard papirstørrelse * ² | A4 | Angir standard papirstørrelse. |
| | Letter | |
| Varselmelding om lite toner | På * | Viser varselmelding når tonernivået er lavt. |
| | Av | Viser ikke varselmeldingen. |
| Bruk nye innstillinger | Etter at du har foretatt innstillingene, trykker du knappen Bruk nye innstillinger for å aktivere endringene. | |
| Start skriver på nytt for å ta i bruk nye innstillinger | Trykk knappen Start skriver på nytt for å ta i bruk nye innstillinger for å aktivere endringene. | |

-
- *1 Tast 5 i **Hvile** for å sette skriveren i hvilemodus fem minutter etter at den er ferdig med en jobb. Dette reduserer strømforbruket, men krever mer oppvarmingstid for skriveren. Tast 5 hvis skriveren deler en elektrisk krets med rombelysning, og du har lagt merke til at lysene blinker.
Velg en høyere verdi hvis skriveren brukes konstant. I de fleste tilfeller gjør dette skriveren klar til drift med minimal oppvarmingstid. Velg en verdi mellom 5 og 30 minutter for hvilemodus hvis du ønsker en balanse mellom energiforbruk og kortere oppvarmingsperiode.
Skriveren går automatisk tilbake til klarstilling fra hvilemodus når den mottar data fra datamaskinen. Du kan også sette skriveren i klarstilling igjen ved å trykke en knapp på operatørpanelet.
- *2 Standardinnstillingen for **mm/tomme** og **Standard papirstørrelse** varierer alt etter landsspesifikk fabrikkstandard.
-

Papirtetthet

Formål:

Angi papirtetthet.

Verdier:

| | | |
|---|------------------------|--|
| Vanlig | <u>Normal*</u> Lett | Angir papirtettheten til vanlig papir. |
| Etikett | <u>Normal*</u> Lett | Angir papirtettheten til etiketter. |
| Bruk nye innstillinger | | Etter at du har foretatt innstillingene, trykker du knappen Bruk nye innstillinger for å aktivere endringene. |
| Start skriver på nytt for å ta i bruk nye innstillinger | | Trykk knappen Start skriver på nytt for å ta i bruk nye innstillinger for å aktivere endringene. |

Juster BTR

Formål:

Angi optimale spenningsinnstillinger for overføringstrømmelen (BTR). Hvis du ønsker å redusere spenningen, kan du angi negative verdier. Angi positive verdier for å øke.

Standardinnstillingene gir kanskje ikke den beste utskriften på alle papirtyper. Hvis det er fargeflekker på utskriften, kan du prøve å øke spenningen. Hvis det er hvite flekker på utskriften, kan du prøve å redusere spenningen.



MERK: Utskriftskvaliteten avhenger av verdiene du velger for dette elementet.

Verdier:


| | |
|---|--|
| Vanlig | 0* |
| | -3 – +3 |
| Vanlig tykt | 0* |
| | -3 – +3 |
| Resirkulert | 0* |
| | -3 – +3 |
| Omslag | 0* |
| | -3 – +3 |
| Overtrukket | 0* |
| | -3 – +3 |
| Konvolutt | 0* |
| | -3 – +3 |
| Etikett | 0* |
| | -3 – +3 |
| Bruk nye innstillinger | Etter at du har foretatt innstillingene, trykker du knappen Bruk nye innstillinger for å aktivere endringene. |
| Start skriver på nytt for å ta i bruk nye innstillinger | Trykk Start skriver på nytt for å ta i bruk nye innstillinger for å aktivere endringene. |

Juster fuser

Formål:

Angi optimale temperaturinnstillinger for fuseren. Hvis du ønsker å redusere temperaturen, kan du angi negative verdier. Angi positive verdier for å øke.

Standardinnstillingene gir kanskje ikke den beste utskriften på alle papirtyper. Hvis utskriften krøller seg, kan du prøve å redusere temperaturen. Hvis toneren ikke smelter korrekt på papiret, kan du prøve å øke temperaturen.

 **MERK:** Utskriftskvaliteten avhenger av verdiene du velger for dette elementet.

Verdier:

| | |
|---|--|
| Vanlig | 0* |
| | -3 – +3 |
| Vanlig tykt | 0* |
| | -3 – +3 |
| Resirkulert | 0* |
| | -3 – +3 |
| Omslag | 0* |
| | -3 – +3 |
| Overtrukket | 0* |
| | -3 – +3 |
| Konvolutt | 0* |
| | -3 – +3 |
| Etikett | 0* |
| | -3 – +3 |
| Bruk nye innstillinger | Etter at du har foretatt innstillingene, trykker du knappen Bruk nye innstillinger for å aktivere endringene. |
| Start skriver på nytt for å ta i bruk nye innstillinger | Trykk Start skriver på nytt for å ta i bruk nye innstillinger for å aktivere endringene. |

Fargeregistreringsjustering

Formål:

Angir innstillingene for **Fargeregistreringsjustering** (separat korrigerings for gul, magenta og cyan). Når **Autoregistreringsjustering** er stilt inn på **På**, skriver skriveren ut fargeregistreringsskjemaet og justerer fargeregistreringen ved hjelp av skjemaet. Fargeregistreringsjusteringer må gjøres under det første oppsettet av skriveren eller når skriveren flyttes til et nytt sted.

Verdier:

| | | |
|---|-----|--|
| Autoregistreringsjustering | På* | Justerer automatisk fargeregistreringen. |
| | Av | Justerer ikke automatisk fargeregistreringen. |
| Autokorrigerings ^{*1} | | Klikk Start for å korrigere fargeregistreringen automatisk. |
| Skriv ut fargeregistreringsskjema ^{*1*2} | | Klikk Start for å åpne vinduet Skriv ut fargeregistreringsskjema , velg papirstørrelse og klikk OK for å skrive ut et fargeregistreringsskjema. |

| | | | |
|--|---------------------|-------|---|
| Registreringsjuste ringer ^{*1} | Y(gul) | 0* | Angir sideveis (loddrett i forhold til papirmatingsretningen) fargejusteringsverdier enkeltvis. |
| | | -5-+5 | |
| | M(magenta) | 0* | |
| | | -5-+5 | |
| | C(cyan) | 0* | |
| | | -5-+5 | |
| | LY(venstre gul) | 0* | Angir justeringsverdier for prosessfarge (papirmatingsretningen) enkeltvis. |
| | | -5-+5 | |
| | LM(venstre magenta) | 0* | |
| | | -5-+5 | |
| | LC(venstre cyan) | 0* | |
| | | -5-+5 | |
| | RY(høyre gul) | 0* | |
| | | -5-+5 | |
| | RM(høyre magenta) | 0* | |
| | | -5-+5 | |
| | RC(høyre cyan) | 0* | |
| | | -5-+5 | |

Bruk nye innstillinger Etter at du har foretatt innstillingene, trykker du knappen **Bruk nye innstillinger** for å aktivere endringene.

Start skriver på nytt for å ta i bruk nye innstillinger Trykk knappen **Start skriver på nytt for å ta i bruk nye innstillinger** for å aktivere endringene.

*1 Dette elementet er bare tilgjengelig når **Autoregistreringsjustering** er satt til Av.

*2 Fargeregisterskjemaet skrives ut som et gittermønster med gule, magenta og cyan linjer. Finn verdiene på høyre side i diagrammet som er ved siden av de retteste linjene for hver av de tre fargene. Hvis verdien for denne linjen er 0, trengs ingen fargeregistrering. Hvis verdien for denne linjen er en annen enn 0, angir du justeringsverdiene under **Registreringsjusteringer**.

Juster Høyde

Formål:

Angi høyden over havet på det stedet der skriveren er installert.

Utladingsfenomenet ved lading av fotolederen varierer avhengig av barometertrykk. Justeringer blir utført ved å angi høyden over havet på det stedet der skriveren brukes.



MERK: Feil innstilling for høydejustering fører til nedsatt utskriftskvalitet og feilaktig angivelse for gjenværende toner.

Verdier:

| | |
|---|--|
| 0 meter* | Angir høyden over havet på det stedet der skriveren er installert. |
| 1000 meter | |
| 2000 meter | |
| 3000 meter | |
| Bruk nye innstillinger | Etter at du har foretatt innstillingene, trykker du knappen Bruk nye innstillinger for å aktivere endringene. |
| Start skriver på nytt for å ta i bruk nye innstillinger | Trykk knappen Start skriver på nytt for å ta i bruk nye innstillinger for å aktivere endringene. |

Tilbakestill standarder

Formål:

Initialisere NVM-minnet (ikke-flyktig) for systemparametere. Etter at denne funksjonen er utført og skriveren er startet på nytt, tilbakestilles alle menyparametre til standardverdiene.

Se "Tilbakestill standardinnstillinger" på side 101 for mer informasjon.


Verdier:

| | |
|-------|---|
| Start | Klikk for å initialisere systemparametrene. |
|-------|---|

Ikke-Dell toner

Formål:

Bruke tonerkassett fra en annen produsent.

 **MERK:** Hvis du bruker tonerkassetter fra andre produsenter enn Dell, kan det redusere funksjonaliteten, utskriftskvaliteten og driftssikkerheten til skriveren. Dell anbefaler kun nye tonerkassetter fra Dell til skriveren. Dell gir ingen garantier for problemer som skyldes bruk av utstyr, deler eller komponenter som ikke leveres av Dell.

 **MERK:** Før du bruker en tonerkassett fra en annen produsent, må du starte skriveren på nytt.

Verdier:

| | | |
|---|-----|--|
| Ikke-Dell toner | Av* | Bruker ikke tonerkassett fra en annen produsent. |
| | På | Bruker tonerkassett fra en annen produsent. |
| Bruk nye innstillinger | | Etter at du har foretatt innstillingene, trykker du knappen Bruk nye innstillinger for å aktivere endringene. |
| Start skriver på nytt for å ta i bruk nye innstillinger | | Trykk knappen Start skriver på nytt for å ta i bruk nye innstillinger for å aktivere endringene. |

BTR-oppdateringsmodus

Formål:

Utføre korrigerende tiltak for krølling/separering av papiret.

Verdier:

| | | |
|---|-----|--|
| BTR-oppdateringsmodus | Av* | Utfører ikke automatisk korreksjoner for krølling/separering av papiret. |
| | På | Utfører automatisk korreksjoner for krølling/separering av papiret. |
| Bruk nye innstillinger | | Etter at du har foretatt innstillingene, trykker du knappen Bruk nye innstillinger for å aktivere endringene. |
| Start skriver på nytt for å ta i bruk nye innstillinger | | Trykk knappen Start skriver på nytt for å ta i bruk nye innstillinger for å aktivere endringene. |

Diagnose

Kategorien **Diagnose** inneholder sidene **Skjemautskrift**, **Maskinsjekk**, **Miljøsensorinformasjon**, **Fremkallerbevegelsesmodus** og **Oppdateringsmodus**.



MERK: Verdier merket med en stjerne (*) er standard menyinnstillinger fra fabrikken.

Skjemautskrift

Formål:

Skrive ut diverse skjemaer som kan brukes til diagnose av skriveren.

Verdier:

| | | |
|---|--------------|---|
| Papirstørrelse | A4 Letter | Velger papirstørrelsen for utskrift av skjemaer. |
| Skyggekonfigurerings skjema | | Klikk for å skrive ut et skjema for å sjekke skyggeutskrift. |
| 4-fargers konfigurasjonsskjema | | Klikk for å skrive ut striper med gult, magenta, cyan og svart med varierende tetthet. |
| Justeringsskjema | | Klikk for å skrive ut et skjema og sjekke passende justering av utskriftsbildet på papiret. |
| Konfigurasjonsskjema for trommelfornyelse | | Skriver ut et skjema for å sjekke lysforårsaket materialtetthet for trommelkassetten. |

Maskinsjekk

Formål:

Sjekke driften til de ulike komponentene i skriveren.

Verdier:

| | | |
|---------------|---|---|
| Maskinsjekk | Sjekk av hovedmotoroperasjonen* | Klikk Start for å kjøre hovedmotoren i skriveren. Bekreft motorlyden. |
| | Sjekk av materulleoperasjon* ¹ | Klikk Start for å kjøre materullen. Bekreft motorlyden. |
| | Sjekk av REGI CLUTCH-operasjon | Klikk Start for å kjøre REGI CLUTCH. Hør etter om kløtsjen klikker. |
| | Sjekk av fordelingsmotor (gul) | Klikk Start for å kjøre fordelingsmotoren for hver tonerkassett. Bekreft motorlyden. |
| | Sjekk av fordelingsmotor (magenta) | |
| | Sjekk av fordelingsmotor (cyan) | |
| | Sjekk av fordelingsmotor (svart) | |
| Lydavspilling | | Klikk for å spille av et opptak av den normale lyden gjennom datamaskinens høyttalere for det valgte elementet for Maskinsjekk . |
| Start | | Klikk for å kontrollere driften av elementene som er merket med Maskinsjekk , og skriv ut resultatene til Resultat . |

*¹ Når du sjekker materulleoperasjonen, må du ta papiret ut av flerfunksjonsmateren (MPF).

Miljøsensorinformasjon

Formål:

Skrive ut skriverens sensorinformasjon for innendørs miljø til **Resultat** ved å trykke **Finn Miljøsensorinformasjon**.

Fremkallerbevegelsesmodus

Formål:

Rotere fremkallermotoren og røre tonerinnholdet i tonerkassetten.

Verdier:

| | |
|-------|------------------------------|
| Start | Klikk for å røre om toneren. |
|-------|------------------------------|

Oppdateringsmodus

Formål:

Bruke opp en tonerkassett når den må byttes ut før den er tom, eller til å røre om toneren i en ny tonerkassett.



MERK: Oppdateringsmodusen forbruker ekstra toner.

Verdier:

| | |
|---------|--|
| Gul | Klikk for å rense toneren i den gule tonerkassetten. |
| Magenta | Klikk for å rense toneren i magenta-tonerkassetten. |
| Cyan | Klikk for å rense toneren i cyan-tonerkassetten. |
| Svart | Klikk for å rense toneren i den svarte tonerkassetten. |

Tilbakestill standardinnstillinger

Etter at denne funksjonen er utført og skriveren er startet på nytt, tilbakestilles alle menyparametre til standardverdiene.



MERK:

- 1 Klikk Start → Alle programmer → Dell skrivere → Dell 1250c Color Printer → Verktøykasse.



MERK: Når det er installert flere skriverdrivere på datamaskinen, vises vinduet **Velg skriver**. Hvis det skjer, klikker du navnet til Dell 1250c Color Printer i **Skrivernavn** og deretter **OK**.

Verktøykassen åpnes.

- 2 Klikk kategorien Vedlikehold av skriver.
- 3 Velg Tilbakestill standarder i listen til venstre på siden.
Siden Tilbakestill standarder vises.

4 Klikk Start.

Skriveren starter automatisk på nytt for å aktivere innstillingene.

Kort om skriverprogramvaren

Bruk CD-en med *drivere og hjelpeprogrammer* som fulgte med skriveren, for å installere en kombinasjon av programmer, avhengig av hvilket operativsystem du bruker.

Windows®

Skriverstatus-vindu

Vinduet **Skriverstatus** varsler for eksempel når det oppstår en feil eller papirstopp, eller når fargetonernivået er lavt.

Som standard åpner vinduet **Skriverstatus** bare når det oppstår en feil. Når det oppstår en feil, vises feilmeldingen i vinduet **Skriverstatus**. Du kan velge at vinduet **Skriverstatus** alltid åpnes når du skriver ut, under **Egenskaper for skriverstatusvindu**.

Du kan også sjekke tonernivået til skriveren.

Statusmonitorkonsoll

Bruk **Statusmonitorkonsoll** til å administrere flere forekomster av **Statusvindu** for en bestemt skriver.

Velg en skriver i listen (eller **Skrivervalg**) ved å klikke navnet, slik at **Statusvindu** åpnes for en bestemt skriver.

Dell Administrasjonssystem for tilbehør

Du kan starte dialogboksen **Dell Administrasjonssystem for tilbehør** fra menyen **Alle programmer** eller skrivebordsikonet.

Du kan bestille forbruksvarer per telefon eller på nettet.

- 1 Klikk **Start** → **Alle programmer** → **Dell skrivere** → **Ekstra programvare for fargelaser** → **Dell Administrasjonssystem for tilbehør**.

Vinduet **Dell Administrasjonssystem for tilbehør** vises.

- 2 Velg skriveren i listen **Velg skrivermodell**.

- 3 Hvis du bestiller på nettet:
 - a Velg en nettadresse fra listen **Velg URL for ny bestilling**.
 - b Klikk **Besøk Dell-nettstedet for bestilling av skriverutstyr online**.
Vinduet Dell 1250c Color Printer – Dell Administrasjonssystem for tilbehør vises.
 - c Angi servicemerket, og klikk **OK**.Hvis du bestiller over telefon, kan du ringe nummeret som vises under overskriften **Bestill per telefon**.

Oppdatere programvare

Fastvare- og/eller driveroppdateringer kan lastes ned fra nettsiden for Dell Support på support.dell.com.

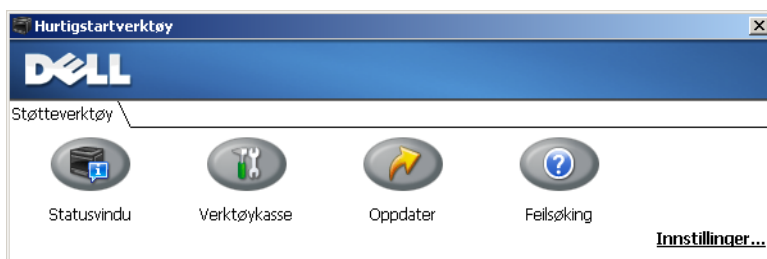
Hurtigstartverktøy

Ved hjelp av vinduet **Hurtigstartverktøy** kan du åpne **Statusvindu**, **Verktøykasse**, **Oppdater** og **Feilsøking**.

For å kunne bruke **hurtigstartverktøyet**, må du velge å installere **Hurtigstartverktøy** når du installerer Dell-programvaren.

Slik åpner du vinduet **Hurtigstartverktøy**:

- 1 Klikk **Start** → **Alle programmer** → **Dell skrivere** → **Ekstra programvare for fargelaser** → **Hurtigstartverktøy**.
Dialogboksen **Hurtigstartverktøy** åpnes.



- 2 I vinduet **Hurtigstartverktøy** finner du disse fire knappene: **Statusvindu**, **Verktøykasse**, **Oppdater** og **Feilsøking**.
Klikk X-knappen øverst til høyre i vinduet for å avslutte.

Klikk **Hjelp** i hvert enkelt program hvis du vil ha mer informasjon.

| | |
|---------------------|--|
| Statusvindu | Klikk for å åpne vinduet Skriverstatus . Se "Skriverstatusvindu" på side 103. |
| Verktøykasse | Klikk for å åpne verktøykassen. Se "Kort om verktøykassemenyene" på side 87. |
| Oppdater | Klikk for å oppdatere Dell-programvaren og skriverfastvaren. |
| Feilsøking | Klikk for å åpne feilsøkingerveiledningen for å forsøke å løse problemer selv. |

User Setup Disk Creating Tool

Programmet **User Setup Disk Creating Tool** som finnes i mappen **Make Disk** i mappen **Utilities** på CD-en med *drivere og hjelpeprogrammer* og skriverdriverne som finnes på CD-en med *drivere og hjelpeprogrammer*, brukes til å lage driverinstallasjonspakker som inneholder egendefinerte driverinnstillinger. En driverinstallasjonspakke kan inneholde en gruppe med lagrede skriverdriverinnstillinger og andre data for blant annet følgende:

- Utskriftsretning og Mange opp (dokumentinnstillinger)
- Vanmerker

Hvis du vil installere skriverdriveren med de samme innstillingene på mange datamaskiner som kjører samme operativsystem, kan du lage en oppsettdisk på en diskett eller på en server på nettverket. Bruk av oppsettdisken som du har laget, vil gjøre det enklere å installere skriverdriveren.

- Installer skriverdriveren for Dell™ 1250c Color Printer på datamaskinen der oppsettdisken skal lages.
- Oppsettdisken kan bare brukes på det operativsystemet der disketten ble laget eller på datamaskiner som kjører samme operativsystem. Lag en egen oppsettdisk for forskjellige typer operativsystemer.

Macintosh®


Status Monitor Widget

Status Monitor Widget er et hjelpeprogram for skriveren som gir effektiv bruk av skriveren via informasjonsutveksling mellom datamaskinen og skriveren.

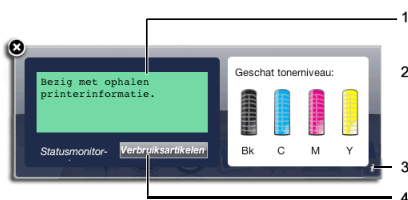
Slik åpner du Status Monitor Widget:

Klikk Dashboard-ikonet for å starte Dashboard.




 **MERK:** Hvis meldingen *Velg skriver.* vises, velger du skriveren i **Innstillinger**. Hvis du ønsker mer informasjon om innstillinger, kan du se "Innstillinger" på side 107.


Statusmonitor-vinduet vises.



1 Skriverstatusmeldingsområde

Viser en melding om gjeldende skriverstatus.

 **MERK:** Status Monitor Widget henter automatisk skriverinformasjonen med det oppdaterte intervallet som kan angis i **Innstillinger**. Skriverstatusen oppdateres også når Dashboard startes eller **Innstillinger** lukkes.

 **MERK:** Hvis du ikke får noen respons fra skriveren, eller hvis skriveren behandler en jobb via en USB-forbindelse, vises meldingen **Får ikke skriverinformasjon**.

2 Skriverstatusbildeområde

Viser bildet av skrivertilstanden.

- Bilde for anslått tonernivå

Viser det anslåtte tonernivået for hver farge hvis skriveren fungerer som den skal.

Under 29 %




Under 9 %



Ukjent



 **MERK:** Hvis hjelpeprogrammet ikke mottar en respons fra skriveren, vises tonerbildet **Ukjent**.

- Bilde av skriverfeil

Viser et indikasjonssymbol når det oppstår en feil.



Det har oppstått en feil, og skriveren ber deg rette opp et problem.




Det har oppstått en feil, og skriveren kan ikke brukes.

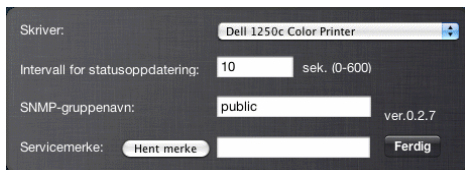


Det har oppstått en ukjent feil, og skriveren kan ikke brukes.

3 Info-knapp (i)

Klikk denne knappen for å åpne **Innstillinger**.

 **MERK:** **Info-knappen (i)** vises nede til høyre i vinduet når markøren er over **Statusmonitor**-vinduet.



| | |
|--|--|
| Skriver | Viser tilgjengelige skrivernavn i rullegardinlisten. Den første skriveren som vises i denne listen, settes som standard. |
| Oppdater statusintervall | Du kan oppdatere intervallet for skriverstatusen. Som standard hentes det inn skriverinformasjon hvert 10. sekund. Det kan velges verdier mellom 0 og 600. |
| SNMP-gruppenavn | Du kan endre SNMP-gruppenavnet (Simple Network Management Protocol) hvis det brukes et standard gruppenavn (offentlig). Det kan bestå av opptil 31 tegn. |
| Servicemerke-knapp^{*1} | |
| ferdigknapp | Klikk denne knappen for å gå tilbake til Skriverstatus -vinduet. |

*1 Dette elementet er bare tilgjengelig for nettverksskriveren.

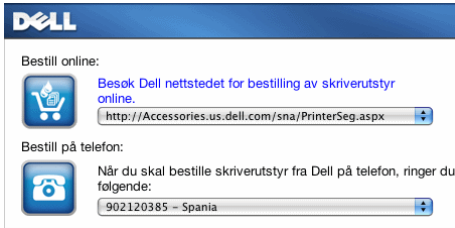
4 Bestill tilbehør-knapp

Klikk denne knappen for å vise **Bestill**-vinduet.

Dette vinduet gir deg informasjon om hvordan du bestiller skrivertilbehør per telefon eller fra nettstedet.



MERK: **Bestill**-vinduet vises automatisk når det registreres et lavt tonernivå.



Bestill online

Velg en nettadresse fra rullegardinlisten, og klikk **Besøk Dell-nettstedet for bestilling av skriverutstyr online.** for å få tilgang til nettsiden for bestilling av tilbehør til Dell-skrivere.

Bestill per telefon

Viser en liste over tilgjengelige telefonnumre du kan ringe for å bestille tilbehør til Dell-skrivere.

Spesifikasjoner

Operativsystem-kompatibilitet

Din Dell™ 1250c fargeskriver er kompatibel med Microsoft® Windows® XP, Windows XP 64-bit Edition, Windows Server® 2003, Windows Server 2003 x64 Edition, Windows Server 2008, Windows Server 2008 64-bit Edition, Windows Server 2008 R2, Windows Vista®, Windows Vista 64-bit Edition, Windows 7 og Windows 7 64-bit Edition samt Mac OS® X Version 10.3.9, 10.4.11, 10.5.8 og 10.6.

¹ Dells tekniske kundestøtte per telefon støtter bare fabrikkinstallerte operativsystemer (Microsoft) gratis i de første 30 dagene. Se <http://www1.us.dell.com/content/products/compare.aspx/laser?c=us&cs=555&l=en&s=biz> hvis du vil ha mer informasjon. Kunden må kjøpe teknisk støtte fra produsenten av operativsystemet for å få teknisk assistanse utover 30 dager.

² Hvis kunden har andre operativsystemer og har kjøpt Gold Technical Support (hvis du vil ha mer informasjon om Gold Technical Support, går du til <http://www1.us.dell.com/content/topics/global.aspx/services/en/gts?c=us&cs=555&l=en&s=biz>), vil telefonstøtten bli et "beste forsøk" på å løse problemer med operativsystemet. Hvis produsenten må kontaktes, må kunden betale en ekstra avgift for den støtten. Det eneste tilfellet hvor Dell betaler for tredjepartsstøtte, er når Dell av ansvarlig for problemet. Når det gjelder å installere skriveren og få den til å fungere, er dette konfigurasjon som kunden selv må betale.

Strømtilførsel

| | | |
|--------------------------|-------------|-------------|
| Nominell spenning | 220–240 VAC | 110–127 VAC |
| Frekvens | 50/60 Hz | 50/60 Hz |
| Strøm | 5,0 A | 11,0 A |

Dimensjoner

Høyde: 225 mm Breddde: 394 mm Dybde: 300 mm

Vekt (uten kassetter): 11,3 kg

Minne

Basisminne

64 MB

Sidebeskrivelsesspråk (PDL) / emulering, operativsystem og grensesnitt

PDL/emuleringer Vertsbasert utskriftssystem

Operativsystemer Microsoft Windows 7, Windows 7 64-bit Edition, Windows Vista, Windows Vista 64-bit Edition, Windows Server 2008, Windows Server 2008 64-bit Edition, Windows Server 2008 R2, Windows XP, Windows XP 64-bit Edition, Windows Server 2003, Windows Server 2003 x64 Edition, Mac OS X Version 10.3.9, 10.4.11, 10.5.8 og 10.6

Grensesnitt

Standard lokalt:

USB 2.0

Miljø

Drift

Temperatur

10–32 °C

Relativ fuktighet

10–85 % RF (ingen kondensering)

Utskriftskvalitetsgaranti

Temperatur

15–28 °C

| | |
|-------------------|---------------------------------|
| Relativ fuktighet | 20–70 % RF (ingen kondensering) |
|-------------------|---------------------------------|

Lagring

| | |
|------------------|-----------|
| Temperaturområde | -20–40 °C |
|------------------|-----------|

| | |
|------------------------------|--------------------------------|
| Fuktighetsområde for lagring | 5–85 % RF (ingen kondensering) |
|------------------------------|--------------------------------|

Høyde over havet

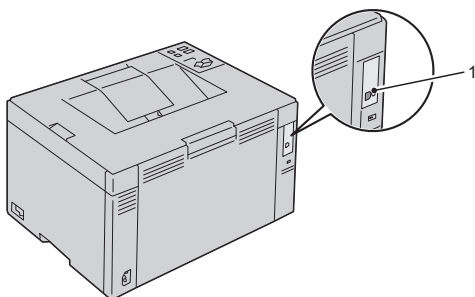

| | |
|-------|---------------|
| Drift | Opptil 3100 m |
|-------|---------------|

| | |
|---------|-------------|
| Lagring | 70,9275 kPa |
|---------|-------------|

Kabler

Forbindelseskabelen må oppfylle følgende krav:

| Tilkoblingstype | Tilkoblingsspesifikasjoner og -symboler |
|-----------------|---|
| 1 USB | USB 2.0 |



Vedlikeholde skriveren

Vedlikeholde skriveren

Skriveren krever at du med jevne mellomrom utfører visse oppgaver for å opprettholde optimal utskriftskvalitet. Hvis mange bruker skriveren, bør du utpeke en hovedoperatør til å vedlikeholde skriveren. Henvis skriverproblemer og vedlikeholdsoppgaver til denne hovedoperatøren.

Spare forbruksvarer

Det er flere innstillinger du kan endre i skriverdriveren for å spare toner og papir.

| Forbruksvarer | Innstillinger | Funksjon |
|--------------------|---|--|
| Tonerkassett | Sparemodus for fargetoner i kategorien Avansert i skriverdriveren | Du kan hake av i denne boksen for å velge en utskriftsmodus som bruker mindre toner. Når denne funksjonen brukes, vil bildekvaliteten bli lavere enn når den ikke brukes. |
| Utskriftsmateriale | Mange opp i kategorien Layout i skriverdriveren | <p>Skriveren skriver ut to eller flere sider på den ene siden av et ark. De tilgjengelige tallene som hver skriverdriver kan skrive ut på ett ark, er som følger:</p> <ul style="list-style-type: none"> • Windows-skriverdriver: 2, 4, 8, 16 eller 32 sider • Macintosh-skriverdriver: 2, 4, 6, 9 eller 16 sider <p>Når du kombinerer alternativet Mange opp med innstillingen for tosidig utskrift, kan du skrive ut opptil 64 sider på ett ark (32 på forsiden og 32 på baksiden).</p> |

Lagre utskriftsmateriale

For å unngå potensielle arkmatiseringsproblemer og ujevn utskriftskvalitet bør du vurdere følgende punkter:

- Lagre utskriftsmaterialet ved en temperatur på omtrent 21 °C og med en relativ fuktighet på 40 % for å få best mulig utskriftskvalitet.
- Lagre kartonger med utskriftsmateriale på en pall eller en hylle i stedet for direkte på gulvet.
- Hvis du har tatt ut enkeltpakker med utskriftsmateriale fra originalkartongen, må du legge disse pakkene på en flat overflate slik at kantene ikke brettes eller krølles.
- Legg ikke noe oppå pakkene med utskriftsmateriale.

Lagre forbruksvarer

Lagre forbruksvarer i originalemballasjen helt til de skal brukes. Forbruksvarer må ikke lagres i:

- Temperaturer som er høyere enn 40 °C.
- Omgivelser med store endringer i fuktighet eller temperatur.
- Direkte sollys.
- Støvede omgivelser.
- Bil over lang tid.
- Miljø med etsende gasser.
- Miljø med salt luft.

Skifte tonerkassetter



ADVARSEL: Før du utfører noen av følgende prosedyrer, må du lese og følge sikkerhetsinstruksjonene i *produktveiledningen*.

Dells tonerkassetter er bare tilgjengelige fra Dell. Du kan bestille flere kassetter online på <http://www.dell.com/supplies> eller via telefon. Se "Kontakte Dell" på side 166 hvis du vil bestille over telefon.

Det anbefales at du bruker tonerkassetter fra Dell til skriveren. Dell gir ingen garantier for problemer som skyldes bruk av utstyr, deler eller komponenter som ikke leveres av Dell.

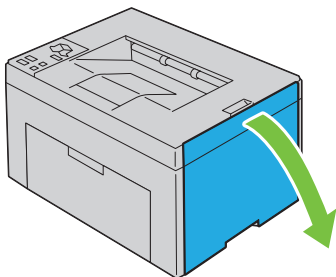


ADVARSEL: Kast aldri brukte tonerkassetter på åpen ild. Tonerrestene kan eksplodere og forårsake brannskader eller andre skader.

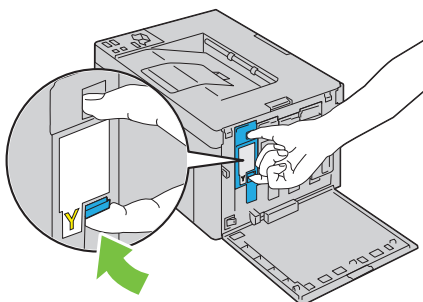
⚠ ADVARSEL: Rist ikke den brukte tonerkassetten for å unngå tonersøl.

Ta ut tonerkassetten

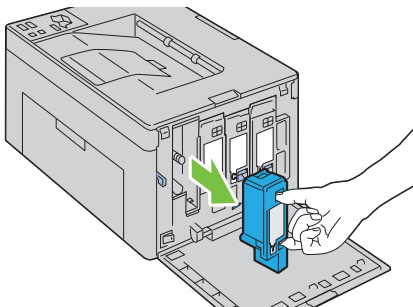
- 1 Slå av skriveren.
- 2 Åpne tonerdekselet.



- 3 Ta et godt grep rundt kassetten slik det er vist i illustrasjonen.



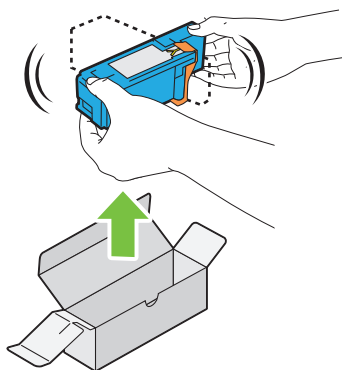
- 4 Trekk tonerkassetten ut.



! **ADVARSEL:** Ta alltid ut kassetten langsomt slik at du ikke forårsaker tonersøl.

Sette i en tonerkasset

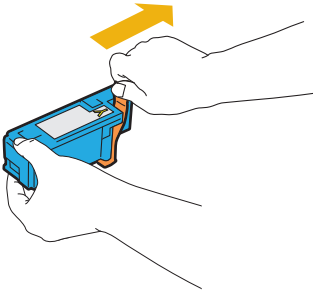
- 1 Pakk ut en ny tonerkasset med ønsket farge, og rist den fem–seks ganger for å fordele toneren jevnt.



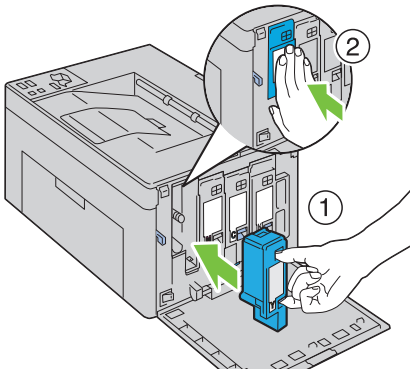
! **MERK:** Kontroller at fargen på den nye tonerkassetten samsvarer med den på håndtaket før du setter i tonerkassetten.

! **MERK:** Håndter tonerkassetten forsiktig for å unngå tonersøl.

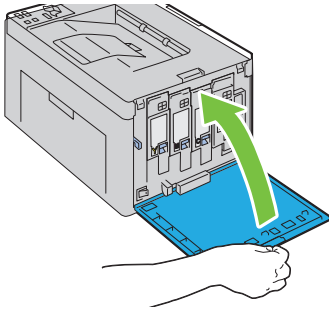
- 2 Fjern teipen fra tonerkassetten.



- 3** Rett inn tonerkassetten mot den aktuelle kassettholderen, og sett den inn ved å presse midt på etiketten til kassetten klikker på plass.



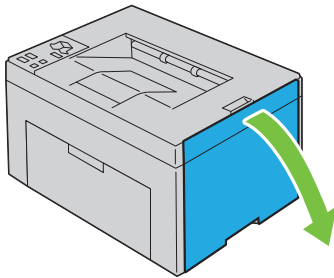
- 4** Lukk tonerdekslet.



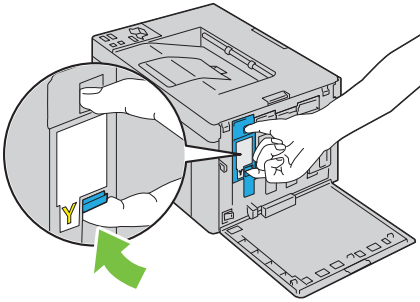
Rengjøre skriveren inni

⚠ ADVARSEL: Slå alltid av skriveren, og koble strømkabelen fra den jordede stikkontakten før du utfører vedlikehold, slik at du unngår å få støt.

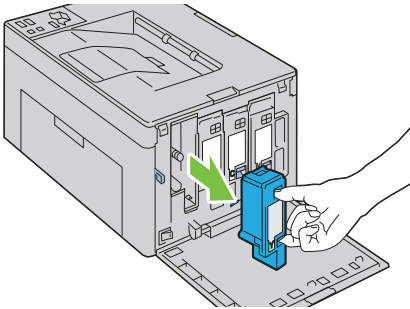
- 1 Kontroller at skriveren ikke er i bruk, og åpne tonerdekslet.



- 2 Ta et godt grep rundt kassetten slik det er vist i illustrasjonen.

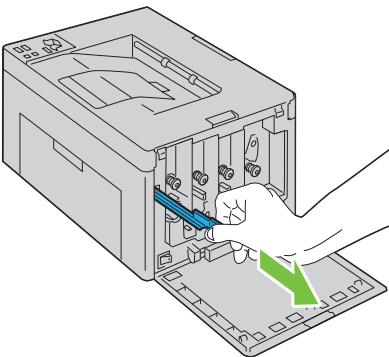


3 Trekk tonerkassetten ut.

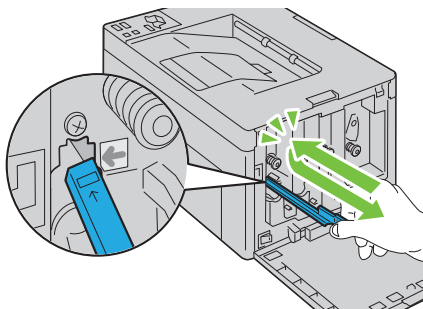


4 Trekk ut de andre tre kassettenes også.

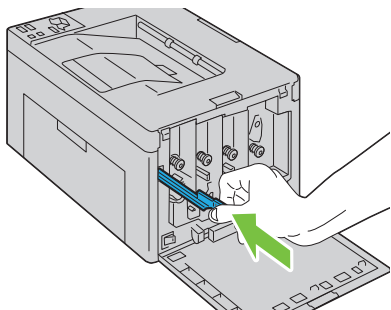
5 Dra ut rengjøringsstaven.



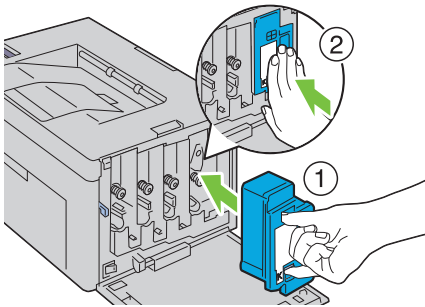
- 6** Før rengjøringsstaven helt inn i hullet ved siden av pilen på skriveren til tuppen når innsiden av skriveren slik det er vist nedenfor, og dra den deretter ut.



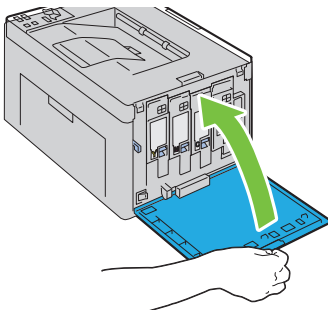
- 7** Gjenta prosedyren for å rengjøre de tre andre hullene.
8 Sett rengjøringsstaven tilbake til den opprinnelige plasseringen.



- 9** Rett den svarte kassetten inn mot den aktuelle kassettholderen, og sett den inn ved å presse midt på etiketten til kassetten klikker på plass.



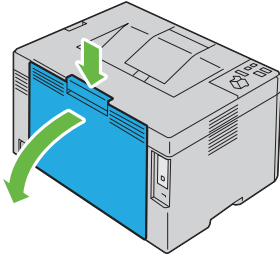
- 10 Sett inn de tre andre kassettenes også.
- 11 Lukk tonerdekslet.



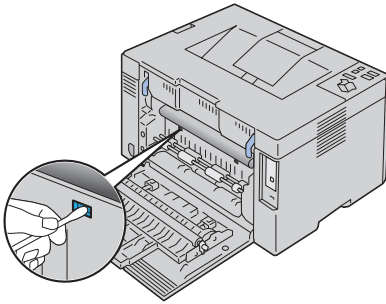
Rengjøre CTD-sensoren (Color Toner Density)

⚠ ADVARSEL: Slå alltid av skriveren, og koble strømkabelen fra den jordede stikkontakten før du utfører vedlikehold, slik at du unngår å få støt.

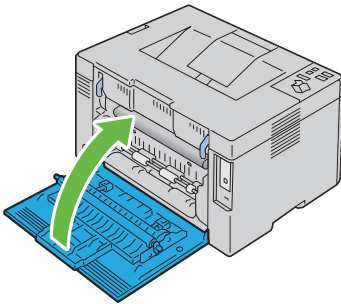
- 1 Kontroller at skriveren er slått av.
- 2 Skyv utløserhåndtaket for å åpne det bakre dekslet.



- 3 Rengjør CTD-sensoren inne i skriveren med en ren og tørr bomullspinne.



- 4 Lukk det bakre dekselet.



Justere fargeregistrering

Denne delen beskriver hvordan du justerer fargeregistreringen første gang du installerer skriveren eller når du har flyttet den til et nytt sted.

Utføre Autokorrigering

Autokorrigering i verktøykassen lar deg korrigere fargeregistreringen automatisk.



MERK:

- 1 Klikk Start→ Alle programmer→ Dell skrivere→ Dell 1250c Color Printer→ Verktøykasse.



MERK: Hvis du har flere skriverdrivere installert på datamaskinen, åpnes dialogboksen **Velg skriver**. Hvis det skjer, klikker du navnet til **Dell 1250c Color Printer** i **Skrivernavn** og deretter **OK**.

Verktøykassen åpnes.

- 2 Klikk kategorien **Vedlikehold av skriver**.
- 3 Velg **Fargeregistreringsjustering** i listen til venstre på siden. Siden **Fargeregistreringsjustering** vises.
- 4 Fjern merket for **På**.
- 5 Klikk **Start** ved siden av **Autokorrigering**. Fargeregistreringen korrigeres automatisk.

Skrive ut fargeregistreringsskjemaet



MERK:

- 1 Klikk Start→ Alle programmer→ Dell skrivere→ Dell 1250c Color Printer→ Verktøykasse.



MERK: Hvis du har flere skriverdrivere installert på datamaskinen, åpnes dialogboksen **Velg skriver**. Hvis det skjer, klikker du navnet til **Dell 1250c Color Printer** i **Skrivernavn** og deretter **OK**.

Verktøykassen åpnes.

- 2 Klikk kategorien **Vedlikehold av fargeskriver**.
- 3 Velg **Fargeregistreringsjustering** i listen til venstre på siden. Siden **Registreringsjustering** vises.
- 4 Klikk **Start** ved siden av **Fargeregistreringsskjema**. Fargeregistreringsskjemaet skrives ut.

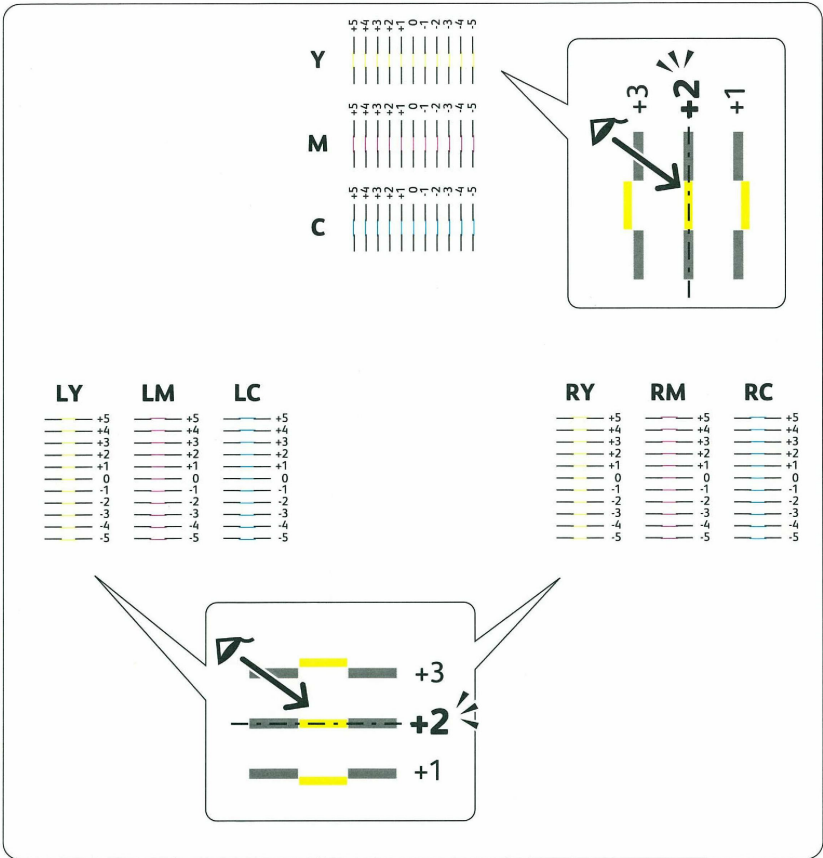
Fastslå verdier

I det utskrevne fargeregistreringsskjemaet finner du de rette linjene der de to svarte linjene og den fargede linjen er best justert for hver farge (Y, M og C).

Hvis du finner den rette linjen, noterer du verdien (-5 – +5) for den rette linjen for hver farge.

Når verdien er 0 for hver farge, trenger du ikke justere fargeregistreringen.

Hvis verdien ikke er 0, angir du verdien ved å følge prosedyren i "Angi verdier" på side 129.



Angi verdier

Når du skal utføre justeringer, bruker du verktøykassen til å angi verdiene du fant i fargeregistreringsskjemaet.




MERK:

- 1 Klikk Start → Alle programmer → Dell skrivere → Dell 1250c Color Printer → Verktøykasse.



MERK: Hvis du har flere skriverdrivere installert på datamaskinen, åpnes dialogboksen Velg skriver. Hvis det skjer, klikker du navnet til **Dell 1250c Color Printer** i Skrivernavn og deretter OK.

Verktøykassen åpnes.

- 2 Klikk kategorien **Vedlikehold av skriver**.
 - 3 Velg **Fargeregistreringsjustering** i listen til venstre på siden.
Siden **Fargeregistreringsjustering** vises.
 - 4 Velg verdien med den rette linjen, og klikk deretter **Bruk nye innstillinger**.
 - 5 Klikk **Start** ved siden av **Skriv ut fargeregistreringsskjema**.
Fargeregisterskjemaet skrives ut med de nye verdiene.
 - 6 Juster til alle de rette linjene har verdien 0. Det hjelper å vise bildet før og etter justering.
-  **OBS!** Når fargeregistreringsskjemaet er skrevet ut, må du ikke slå av skriveren før motoren har stoppet helt.

Fjerne fastkjørt papir

Nøye utvalgt utskriftsmateriale og riktig innlegging gjør at du vil unngå papirstopp. Se "Retningslinjer for utskriftsmateriale" på side 49 hvis du vil ha mer informasjon.



MERK: Før du kjøper inn store kvanta med utskriftsmateriale, anbefales det at du tester noen ark først.

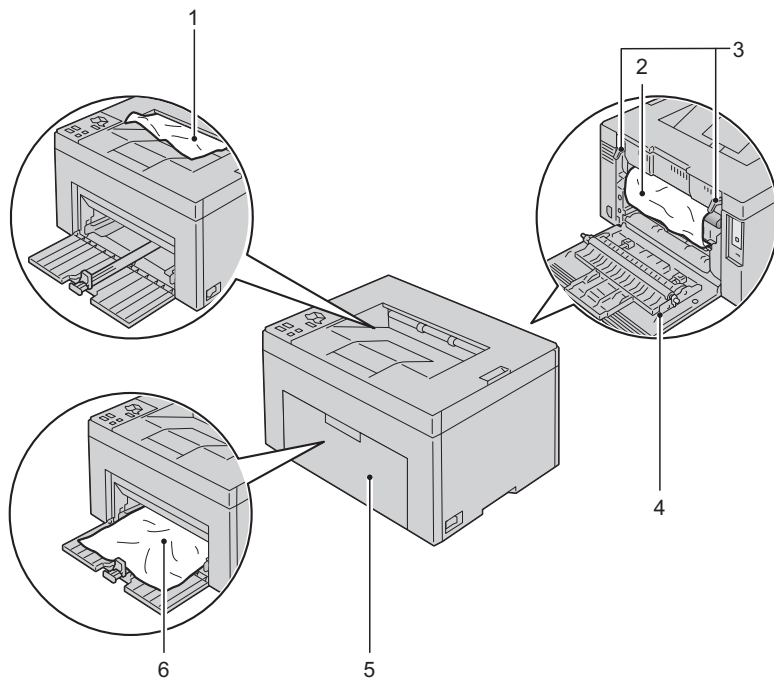
Unngå papirstopp

- Bruk bare anbefalt utskriftsmateriale. Se "Retningslinjer for utskriftsmateriale" på side 49 hvis du vil ha mer informasjon.
- Se "Legge i utskriftsmateriale" på side 59 for riktig ilegging av utskriftsmateriale.
- Overfyll ikke kildene for utskriftsmateriale. Kontroller at høyden på bunken med utskriftsmateriale ikke overskrider maksimumshøyden som er angitt med en linje med pil på hver breddekinne.
- Legg ikke i utskriftsmateriale som er skrukket, brettet, fuktig eller bøyd.
- Bla i, luft og rett ut utskriftsmaterialet før det legges i. Hvis det oppstår en papirstopp, kan du prøve å mate ett ark om gangen gjennom arkmaternen.
- Bruk ikke utskriftsmateriale du har klippet eller skåret til selv.
- Bland ikke ulike størrelser, kvaliteter eller typer utskriftsmateriale i samme utskriftskilde.
- Kontroller at den anbefalte utskriftssiden vender opp når du legger i utskriftsmateriale.
- Lagre utskriftsmateriale i et akseptabelt miljø. Se "Lagre utskriftsmateriale" på side 56 for mer informasjon.
- Kontroller at alle kabler som er koblet til skriveren, er riktig tilkoblet.
- Hvis skinnene er for stramme, kan dette føre til papirstopp.

Finne stedet for papirstopp

⚠ ADVARSEL: Du må aldri prøve å fjerne fastkjørt papir med verktøy eller instrumenter. Dette kan gi varig skade på skriveren.

Følgende illustrasjon viser hvor papirstopp kan oppstå langs utskriftsmaterialets bane.



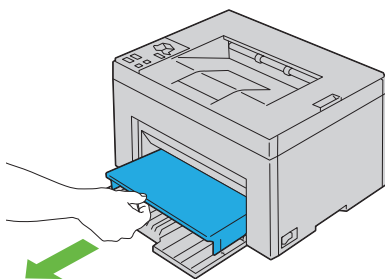
- | | |
|---|--------------------------|
| 1 | Utdataskuffe |
| 2 | Overføringsbelte |
| 3 | Utløspak for fuser |
| 4 | Bakre deksel |
| 5 | Frontdeksel |
| 6 | Flerfunksjonsmater (MPF) |

Fjerne fastkjørt papir fra fronten av skriveren

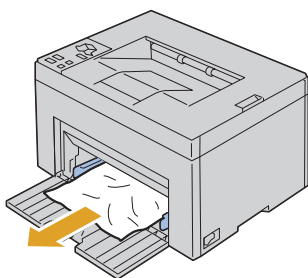
! **ADVARSEL:** Før du utfører noen av følgende prosedyrer, må du lese og følge sikkerhetsinstruksjonene i produktveiledningen.

✍ **MERK:** For å rette på feilen vist på operatørpanelet, må du fjerne alt utskriftsmateriale fra utskriftsbanen.

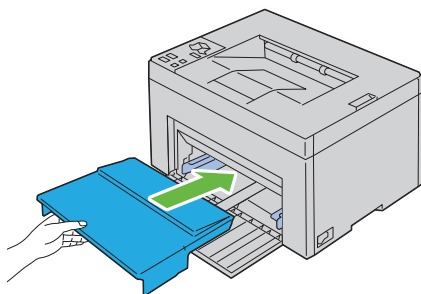
- 1 Dra ut papirdekselet.







- 2 Fjern eventuelt fastkjørt papir fra fronten av skriveren.



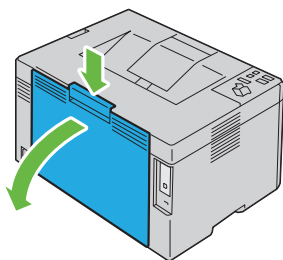
- 3 Sett papirdekselet inn i skriveren igjen.



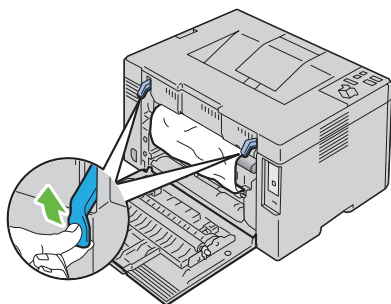
Fjerne fastkjørt papir fra baksiden av skriveren

-  **ADVARSEL:** Før du utfører noen av følgende prosedyrer, må du lese og følge sikkerhetsinstruksjonene i produktveiledningen.
-  **ADVARSEL:** Slå alltid av skriveren, og koble strømkabelen fra den jordede stikkontakten før du utfører vedlikehold, slik at du unngår å få støt.
-  **ADVARSEL:** For å unngå brannskader må du ikke fjerne papir som forårsaker papirstopp, umiddelbart etter utskrift. Fuseren blir svært varm under bruk.
-  **MERK:** For å rette på feilen vist på operatørpanelet, må du fjerne alt utskriftsmateriale fra utskriftsbanen.

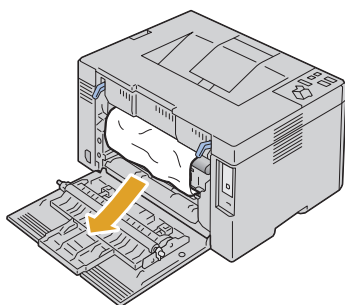
- 1 Skyv utløserhåndtaket for å åpne det bakre dekselet.



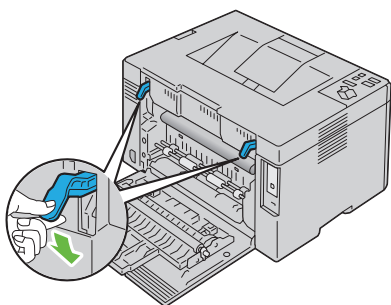
- 2 Løft opp utløserpakene til fuseren.



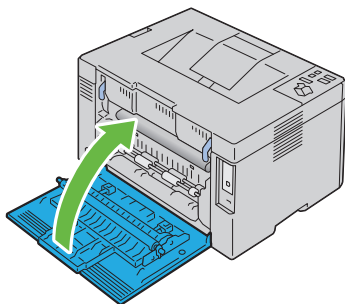
- 3** Fjern eventuelt fastkjørt papir fra baksiden av skriveren.







- 4** Senk utløerspakkene til fuseren til utgangsposisjonen.



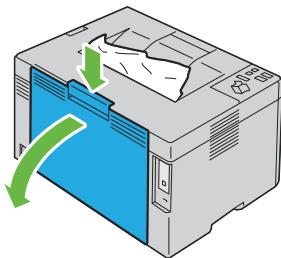
- 5** Lukk det bakre dekselet.



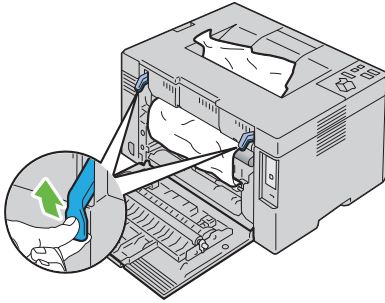
Fjerne fastkjørt papir fra utdataskuffen

-  **ADVARSEL:** Før du utfører noen av følgende prosedyrer, må du lese og følge sikkerhetsinstruksjonene i produktveiledningen.
-  **ADVARSEL:** Slå alltid av skriveren, og koble strømkabelen fra den jordede stikkontakten før du utfører vedlikehold, slik at du unngår å få støt.
-  **ADVARSEL:** For å unngå brannskader må du ikke fjerne papir som forårsaker papirstopp, umiddelbart etter utskrift. Fuseren blir svært varm under bruk.
-  **MERK:** For å rette på feilen vist på operatørpanelet, må du fjerne alt utskriftsmateriale fra utskriftsbanen.

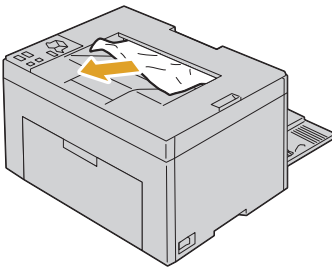
- 1 Skyv utløserhåndtaket for å åpne det bakre dekselet.



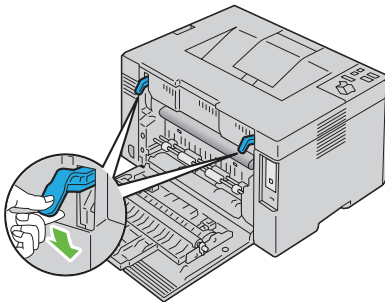
- 2 Løft opp utløserpakene til fuseren.



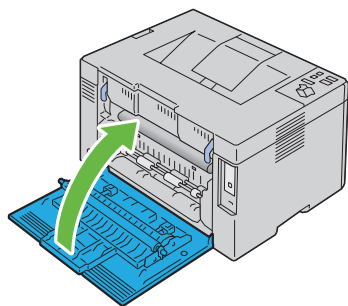
- 3 Fjern eventuelt fastkjørt papir fra baksiden av skriveren. Hvis du ikke finner noe papir i papirbanen, fjerner du eventuelt fastkjørt papir fra utdataskuffen.



- 4 Senk utløerspakene til fuseren til utgangsposisjonen.



- 5 Lukk det bakre dekelet.



Feilsøking

Feilsøking

Grunnleggende skriverproblemer

Noen skriverproblemer kan være enkle å løse. Hvis det oppstår et problem med skriveren, kan du kontrollere følgende:


- Strømkabelen er koblet til skriveren og en jordet stikkontakt.
- Skriveren er slått på.
- Stikkontakten er ikke slått av med en bryter eller en knapp.
- Annet elektrisk utstyr som er koblet til stikkontakten, fungerer.

Hvis du har kontrollert alle punktene ovenfor og fremdeles har problemer, kan du slå av skriveren, vente i 10 sekunder og deretter slå skriveren på igjen. Dette løser ofte problemet.

Skjermproblemer

| Problem | Tiltak |
|---|--|
| Skriveren er slått på, men (Klar/data)-lampen lyser ikke. | Slå av skriveren, vent i 10 sekunder og slå deretter skriveren på igjen. |

Utskriftsproblemer

| Problem | Tiltak |
|---|--|
| Jobben ble ikke skrevet ut, eller feil tegn ble skrevet ut. | Forviss deg om at  (Klar/data)-lampen lyser. |
| | Kontroller at det er utskriftsmateriale i skriveren. |
| | Kontroller at du bruker riktig skriverdriver. |
| | Kontroller at du bruker riktig USB-kabel, og at den er ordentlig koblet til skriveren. |
| | Kontroller at du har valgt riktig størrelse på utskriftsmaterialet. |
| | Hvis du bruker utskriftskø, må du kontrollere at utskriftskøen ikke har stoppet opp. |
| Utskriftsmateriale mates feil, eller flere ark mates samtidig. | Kontroller at utskriftsmaterialet du bruker, samsvarer med spesifikasjonene for skriveren. Se "Papirstørrelser som støttes" på side 56 hvis du vil ha mer informasjon. |
| | Luft utskriftsmaterialet før du legger det inn. |
| | Kontroller at utskriftsmaterialet er lagt i riktig. |
| | Unngå overfylling av kildene for utskriftsmateriale. |
| | Ikke tving utskriftsmaterialet inn i flerfunksjonsmateren (MPF). Det kan bli skjevt eller bøyd. |
| | Kontroller at utskriftsmaterialet ikke er krøllete. |
| | Legg anbefalt utskriftsside for typen utskriftsmateriale i kilden på riktig måte. Se "Legge i utskriftsmateriale" på side 59 hvis du vil ha mer informasjon. |
| | Snu utskriftsmaterialet eller legg det andre veien, og prøv å skrive ut på nytt for å se om matingen blir bedre. |
| | Ikke bland ulike typer utskriftsmateriale. |
| | Bland ikke bunker med utskriftsmateriale. |
| Fjern de krøllete arkene på toppen og i bunnen av bunken før du legger i utskriftsmaterialet. | |
| Fyll bare i en utskriftskilde når den er tom. | |

| Problem | Tiltak |
|---|---|
| Konvolutten er krøllete etter utskrift. | Kontroller at konvolutten legges inn som beskrevet i "Legge i konvolutter" på side 64. |
| Sidene deles på uventede steder. | Øk innstillingen for Tidsavbrudd for feil i Systeminnstillinger -menyen i verktøykassen. |
| Jobber skrives ut fra feil kilde, eller på feil utskriftsmateriale. | Kontroller papirtypen i skriverdriveren. |
| Uryddig utskriftsmateriale i utdataskuffe. | Snu bunken med utskriftsmateriale i flerfunksjonsmateren. |

Problemer med utskriftskvalitet

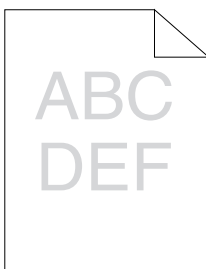


MERK: I denne delen bruker noen prosedyrer verktøykassen eller statusmonitorkonsollen.

Hvis du ønsker mer informasjon om verktøykassen, kan du se "Kort om verktøykassemenyene" på side 87.

Hvis du ønsker mer informasjon om statusmonitorkonsollen, kan du se "Skriverstatus-vindu" på side 103.

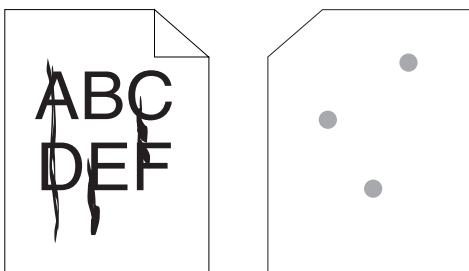
Utskriften er for lys



| Tiltak | Ja | Nei |
|--|-----------------------|------------------|
| <p>1 Nivået i tonerkassetene kan være lavt, eller kassetene må skiftes ut. Kontroller tonernivået i hver tonerkassett.</p> <p>1 Kontroller tonernivået i kategorien Status i statusmonitorkonsollen.</p> <p>2 Skift eventuelt tonerkassetten.</p> <p>Er problemet løst?</p> | Oppgaven er fullført. | Gå til tiltak 2. |
| <p>2 Hvis du bruker tonerkassetter fra andre produsenter enn Dell, deaktiverer du alternativet Ikke-Dell toner.</p> <p>1 Start verktøykassen, og klikk Ikke-Dell toner i kategorien Vedlikehold av skriver.</p> <p>2 Velg På, og klikk Bruk nye innstillinger.</p> <p>Er problemet løst?</p> | Oppgaven er fullført. | Gå til tiltak 3. |
| <p>3 Kontroller at utskriftsmaterialet ikke er fuktig, og at det brukes riktig type. Se "Papirstørrelser som støttes" på side 56. Hvis ikke, må du bruke utskriftsmaterialet som er anbefalt for skriveren.</p> <p>Er problemet løst?</p> | Oppgaven er fullført. | Gå til tiltak 4. |
| <p>4 Kontroller at Papirtype-innstillingen i skriverdriveren samsvarer med utskriftsmaterialet du har lagt i.</p> <p>1 I kategorien Papir/utskrift under Utskriftsinnstillinger i skriverdriveren haker du av for Papirtype.</p> <p>2 Legg i tørt (ikke fuktig) og riktig utskriftsmateriale, og klikk Skriv ut testside under Egenskaper i skriverdriveren.</p> <p>Er problemet løst?</p> | Oppgaven er fullført. | Gå til tiltak 5. |

| Tiltak | Ja | Nei |
|--|-----------------------|---------------|
| <p>5 Deaktiver Sparemodus for fargetoner i skriverdriveren.</p> <p>1 I kategorien Avansert under Utskriftsinnstillinger i skriverdriveren må du kontrollere at det ikke er haket av for Sparemodus for fargetoner.</p> <p>Er problemet løst?</p> | Oppgaven er fullført. | Kontakt Dell. |

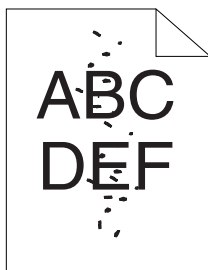
Toner smitter av, eller sverten sitter løst / flekk på baksiden



| Tiltak | Ja | Nei |
|---|-----------------------|------------------|
| <p>1 Utskriftsmaterialets overflate kan være ujevn. Prøv å endre innstillingen Papirtype i skriverdriveren. Endre for eksempel vanlig papir til vanlig tykt papir.</p> <p>1 I kategorien Papir/utskrift under Utskriftsinnstillinger i skriverdriveren endrer du innstillingen for Papirtype.</p> <p>Er problemet løst?</p> | Oppgaven er fullført. | Gå til tiltak 2. |
| <p>2 Kontroller at du bruker riktig type utskriftsmateriale. Se "Papirstørrelser som støttes" på side 56. Hvis ikke, må du bruke utskriftsmaterialet som er anbefalt for skriveren.</p> <p>Er problemet løst?</p> | Oppgaven er fullført. | Gå til tiltak 3. |

| Tiltak | Ja | Nei |
|---|-----------------------|---------------|
| <p>3 Juster fikseringstemperaturen.</p> <p>1 Start verktøykassen, og klikk Juster fuser i kategorien Vedlikehold av skriver.</p> <p>2 Juster fikseringstemperaturen ved å øke verdien for utskriftsmaterialet.</p> <p>3 Klikk Bruk nye innstillinger.</p> <p>4 Klikk lukkeboksen for å gå ut av verktøykassen.</p> <p>Er problemet løst?</p> | Oppgaven er fullført. | Kontakt Dell. |

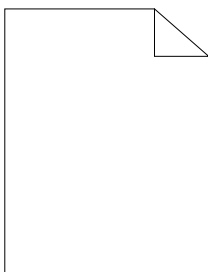
Tilfeldige flekker / uklare bilder



| Tiltak | Ja | Nei |
|---|-----------------------|------------------|
| <p>1 Kontroller at tonerkassetten er riktig installert. Se "Sette i en tonerkassett" på side 120.</p> <p>Er problemet løst?</p> | Oppgaven er fullført. | Gå til tiltak 2. |
| <p>2 Hvis du bruker tonerkassetter fra andre produsenter enn Dell, bør du installere tonerkassetter fra Dell.</p> <p>Er problemet løst?</p> | Oppgaven er fullført. | Gå til tiltak 3. |

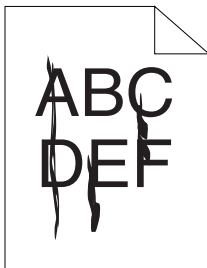
| Tiltak | Ja | Nei |
|---|-----------------------|---------------|
| <p>3 Rengjør fuseren.</p> <p>1 Legg ett ark på flerfunksjonsmateren, og skriv ut et helfylt bilde over hele siden.</p> <p>2 Legg det utskrevne arket med siden det skal skrives ut på vendt ned, og skriv ut en tom side.</p> <p>Er problemet løst?</p> | Oppgaven er fullført. | Kontakt Dell. |

Hele utskriften er tom.



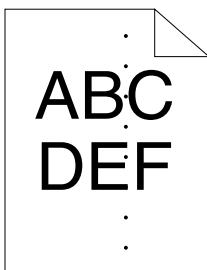
| Tiltak | Ja | Nei |
|---|-----------------------|---------------|
| <p>1 Nivået i tonerkassetene kan være lavt, eller kassetene må skiftes ut. Kontroller tonernivået i hver tonerkassett.</p> <p>1 Kontroller tonernivået i kategorien Status i statusmonitorkonsollen.</p> <p>2 Skift eventuelt ut tonerkassetten.</p> <p>3 Klikk Skriv ut testside under Egenskaper i skriverdriveren.</p> <p>Er problemet løst?</p> | Oppgaven er fullført. | Kontakt Dell. |

Det vises striper på utskriften



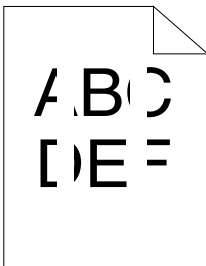
| Tiltak | Ja | Nei |
|--|-----------------------|---------------|
| 1 Nivået i tonerkassetene kan være lavt, eller kassetene må skiftes ut. Kontroller tonernivået i hver tonerkassett. 1 Kontroller tonernivået i kategorien Status i statusmonitorkonsollen. 2 Skift eventuelt ut tonerkassetten. 3 Klikk Skriv ut testside under Egenskaper i skriverdriveren. Er problemet løst? | Oppgaven er fullført. | Kontakt Dell. |

Hellende fargepunkter



Hvis dette problemet oppstår, ta kontakt med Dell.

Vertikale blanke felter

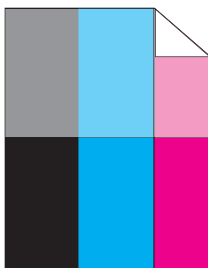


| Tiltak | Ja | Nei |
|---|-----------------------|---------------|
| 1 Rengjør skriveren inni, og ta en testutskrift. 1 Rengjør skriveren inni ved hjelp av rengjøringsstaven. Se "Rengjøre skriveren inni" på side 122. 2 Klikk Skriv ut testside under Egenskaper i skriverdriveren. Er problemet løst? | Oppgaven er fullført. | Kontakt Dell. |

Fargeflekk

| Tiltak | Ja | Nei |
|--|-----------------------|------------------|
| 1 Juster overføringstrømmelen. 1 Start verktøykassen, og klikk Juster BTR i kategorien Vedlikehold av skriver . 2 Juster innstillingene for typen utskriftsmateriale som brukes. Er problemet løst? | Oppgaven er fullført. | Gå til tiltak 2. |
| 2 Hvis du bruker utskriftsmateriale som ikke anbefales, må du bytte til utskriftsmaterialet som anbefales for skriveren. Er problemet løst? | Oppgaven er fullført. | Kontakt Dell. |

Skygger



| Tiltak | Ja | Nei |
|--|------------------------------|-------------------------|
| <p>1 Juster overføringstrømmelen.</p> <p>1 Start verktøykassen, og klikk Skjemautskrift i kategorien Diagnose.</p> <p>2 Klikk Skyggekonfigurerings skjema.</p> <p>Skyggekonfigurerings skjemaet skrives ut.</p> <p>3 Start verktøykassen, og klikk BTR-oppdateringsmodus i kategorien Vedlikehold av skriver.</p> <p>4 Kryss av for På, og klikk Bruk nye innstillinger.</p> <p>5 Klikk Skjemautskrift i kategorien Diagnose.</p> <p>6 Klikk Skyggekonfigurerings skjema.</p> <p>Skyggekonfigurerings skjemaet skrives ut.</p> <p>Er problemet løst?</p> | <p>Oppgaven er fullført.</p> | <p>Gå til tiltak 2.</p> |
| <p>2 Utskriftsmaterialets overflate kan være ujevn. Prøv å endre innstillingen Papirtype i skriverdriveren. Endre for eksempel vanlig papir til vanlig tykt papir.</p> <p>1 I kategorien Papir/utskrift under Utskriftsinnstillinger i skriverdriveren endrer du innstillingen for Papirtype.</p> <p>Er problemet løst?</p> | <p>Oppgaven er fullført.</p> | <p>Gå til tiltak 3.</p> |

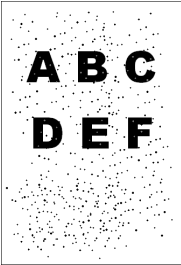
| Tiltak | Ja | Nei |
|---|-----------------------|------------------|
| <p>3 Juster fikseringstemperaturen.</p> <p>1 Start verktøykassen, og klikk Juster fuser i kategorien Vedlikehold av skriver.</p> <p>2 Juster fikseringstemperaturen ved å øke verdien for utskriftsmaterialet.</p> <p>3 Klikk Bruk nye innstillinger.</p> <p>4 Klikk lukkeboksen for å gå ut av verktøykassen.</p> <p>Er problemet løst?</p> | Oppgaven er fullført. | Gå til tiltak 4. |
| <p>4 Hvis du bruker utskriftsmateriale som ikke anbefales, må du bytte til utskriftsmaterialet som anbefales for skriveren.</p> <p>Er problemet løst?</p> | Oppgaven er fullført. | Kontakt Dell. |

Slør



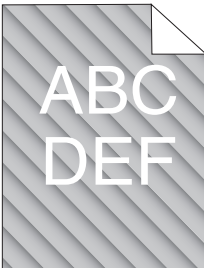
| Tiltak | Ja | Nei |
|---|-----------------------|------------------|
| <p>1 Har hele siden lys utskrift?</p> | Kontakt Dell. | Gå til tiltak 2. |
| <p>2 Start Fremkallerbevegelsesmodus.</p> <p>1 Start verktøykassen, og klikk Fremkallerbevegelsesmodus i kategorien Diagnose.</p> <p>2 Klikk Start.</p> <p>Er problemet løst?</p> | Oppgaven er fullført. | Kontakt Dell. |

BCO (Bead-Carry-Out)



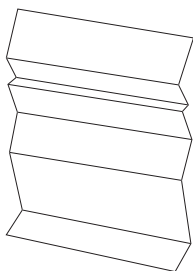
| Tiltak | Ja | Nei |
|---|-----------------------|---------------|
| 1 Stille inn skriverens høyde over havet hvis den er installert på et høyereliggende sted. 1 Start verktøykassen, og klikk Juster høyde i kategorien Vedlikehold av skriver . 2 Velg verdien nærmest høyden over havet på det stedet der skriveren er installert. Er problemet løst? | Oppgaven er fullført. | Kontakt Dell. |

Auger-merke



| Tiltak | Ja | Nei |
|--|-----------------------|------------------|
| <p>1 Nivået i tonerkassetene kan være lavt, eller kassetene må skiftes ut. Kontroller tonernivået i hver tonerkasset.</p> <p>1 Kontroller tonernivået i kategorien Status i statusmonitorkonsollen.</p> <p>2 Skift eventuelt ut tonerkassetten.</p> <p>Er problemet løst?</p> | Oppgaven er fullført. | Gå til tiltak 2. |
| <p>2 Start Fremkallerbevegelsesmodus.</p> <p>1 Start verktøykassen, og klikk Fremkallerbevegelsesmodus i kategorien Diagnose.</p> <p>2 Klikk Start.</p> <p>Er problemet løst?</p> | Oppgaven er fullført. | Kontakt Dell. |

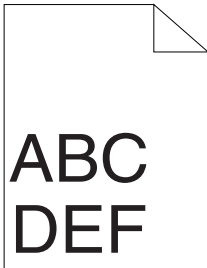
Rynket/flekket papir



| Tiltak | Ja | Nei |
|---|--|--|
| <p>1 Kontroller at du bruker riktig type utskriftsmateriale. Se "Papirstørrelser som støttes" på side 56 og "Retningslinjer for utskriftsmateriale" på side 49. Hvis ikke, må du bruke utskriftsmaterialet som er anbefalt for skriveren.</p> <p>Er problemet løst?</p> | Oppgaven er fullført. | <p>Ved utskrift på konvolutter, gå til tiltak 2.</p> <p>Ved utskrift på andre utskriftsmaterialer enn konvolutter, ta kontakt med Dell.</p> |
| <p>2 Kontroller bretten. Er bretten innenfor 30 mm av de fire kantene på konvoluttene?</p> | Denne typen brett anses som normal. Det er ikke noe i veien med skriveren. | <p>Hvis konvoluttene er 220 mm eller lengre (C5 eller Konvolutt #10), går du til tiltak 3a.</p> <p>Hvis konvoluttene er kortere enn 220 mm (Monarch eller DL), går du til tiltak 3b.</p> |
| <p>3a Er konvoluttklaffen på langsiden?</p> | Konvoluttene er Konvolutt #10. Gå til 4b. | Det er en C5-konvolutt. Gå til tiltak 4a. |
| <p>3b Legg i konvoluttene med langsiden inn mot flerfunksjonsmaterien med klaffen åpen og vendt opp. Se "Legg i Konvolutt #10, DL eller Monarch" på side 64 for mer informasjon.</p> <p>Er problemet løst?</p> | Oppgaven er fullført. | Gå til tiltak 4b. |
| <p>4a Legg konvoluttene i flerfunksjonsmaterien med klaffen åpen og vendt opp. Se "Legg i C5" på side 64 for mer informasjon.</p> <p>Er problemet løst?</p> | Oppgaven er fullført. | Kontakt Dell. |

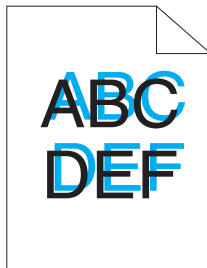
| Tiltak | Ja | Nei |
|--|-----------------------|---------------|
| 4b Bruk en annen konvoluttstørrelse. Er problemet løst? | Oppgaven er fullført. | Kontakt Dell. |

Toppargen er ikke riktig



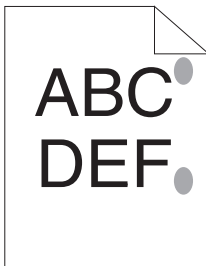
| Tiltak | Ja | Nei |
|--|-----------------------|---------------|
| 1 Kontroller at margene er angitt korrekt i programmet som brukes. Er problemet løst? | Oppgaven er fullført. | Kontakt Dell. |

Fargeregistreringen er ikke justert



| Tiltak | Ja | Nei |
|--|-----------------------|------------------|
| <p>1 Utfør automatisk justering av fargeregistrering.</p> <p>1 Start verktøykassen, og klikk Fargeregistreringsjustering i kategorien Vedlikehold av skriver.</p> <p>2 Klikk Start ved siden av Autokorrigering.</p> <p>Er problemet løst?</p> | Oppgaven er fullført. | Gå til tiltak 2. |
| <p>2 Rengjør CTD-sensoren.</p> <p>1 Rengjør CTD-sensoren. Se "Rengjøre CTD-sensoren (Color Toner Density)" på side 125.</p> <p>2 Start verktøykassen, og klikk Fargeregistreringsjustering i kategorien Vedlikehold av skriver.</p> <p>3 Klikk Start ved siden av Autokorrigering.</p> <p>Er problemet løst?</p> | Oppgaven er fullført. | Gå til tiltak 3. |
| <p>3 Skriv ut fargeregistreringsskjemaet, og korriger fargeregistreringen manuelt.</p> <p>1 Klikk Fargeregistreringsjustering i kategorien Vedlikehold av skriver.</p> <p>2 Klikk Start ved siden av Fargeregistreringsskjema.</p> <p>Fargeregistreringsskjemaet skrives ut.</p> <p>3 Juster til alle rette linjer har verdien 0. Se "Justere fargeregistrering" på side 126 for detaljer.</p> <p>4 Klikk Bruk nye innstillinger.</p> <p>5 Klikk Start ved siden av Fargeregistreringsskjema for å skrive ut fargeregistreringsskjemaet igjen.</p> <p>Er problemet løst?</p> | Oppgaven er fullført. | Kontakt Dell. |

Utstående / ujevnt papir



| Tiltak | Ja | Nei |
|--|-----------------------|---------------|
| 1 Rengjør fuseren. 1 Legg ett ark på flerfunksjonsmateren, og skriv ut et helfylt bilde over hele siden. 2 Legg det utskrevne arket med siden det skal skrives ut på vendt ned, og skriv ut en tom side. | Oppgaven er fullført. | Kontakt Dell. |
| Er problemet løst? | | |

Støy



MERK: I denne delen bruker noen prosedyrer verktøykassen eller statusmonitorkonsollen.

Hvis du ønsker mer informasjon om verktøykassen, kan du se "Kort om verktøykassemenyene" på side 87.

Hvis du ønsker mer informasjon om statusmonitorkonsollen, kan du se "Skriverstatus-vindu" på side 103.

| Tiltak | Ja | Nei |
|---|---------------|-----------------------|
| <p>1 Finn årsaken til problemet ved å ta ut tonerkassetene.</p> <p>1 Ta ut tonerkassetene. Se "Skifte tonerkassetter" på side 118.</p> <p>2 Start verktøykassen, og klikk Maskinsjekk i kategorien Diagnose.</p> <p>3 Velg Sjekk av hovedmotoroperasjon på rullegardinmenyen, og klikk Start.</p> <p>4 Klikk Lydavspilling for å kontrollere motorlyden.</p> <p>Er støyen fra skriveren den samme som støyen fra knappen Lydavspilling?</p> | Kontakt Dell. | Gå til tiltak 2. |
| <p>2 1 Klikk Maskinsjekk i kategorien Diagnose.</p> <p>2 Velg Sjekk av fordelingsmotor(Gul), Sjekk av fordelingsmotor(Magenta), Sjekk av fordelingsmotor(Cyan) eller Sjekk av fordelingsmotor(Svart) på rullegardinmenyen, og klikk Start.</p> <p>3 Klikk Lydavspilling for å kontrollere motorlyden.</p> <p>4 Gjenta trinn 1 og 2 for å sjekke fordelingsmotoren for resten av tonerkassetene.</p> <p>MERK: Du kan utføre sjekk av fordelingsmotor for CMYK i en hvilken som helst rekkefølge.</p> <p>MERK: Kontrollerer ikke driften av fordelingsmotoren flere ganger.</p> <p>Er støyen fra skriveren den samme som støyen fra knappen Lydavspilling?</p> | Kontakt Dell. | Gå til tiltak 3. |
| <p>3 1 Sett i tonerkassetene på nytt.</p> <p>2 Utfør tiltak 2 på nytt.</p> <p>Er støyen fra skriveren den samme som støyen fra knappen Lydavspilling?</p> | Kontakt Dell. | Oppgaven er fullført. |

Papirstopp



MERK: I denne delen bruker noen prosedyrer verktøykassen eller statusmonitorkonsollen.

Hvis du ønsker mer informasjon om verktøykassen, kan du se "Kort om verktøykassemenyene" på side 87.

Hvis du ønsker mer informasjon om statusmonitorkonsollen, kan du se "Skriverstatus-vindu" på side 103.

Feilmating som skyldes fastkjørt papir

| Tiltak | Ja | Nei |
|---|-----------------------|--|
| 1 Kontroller at arkene er riktig lagt inn i flerfunksjonsmateren. Er problemet løst? | Oppgaven er fullført. | Gå videre til det tiltaket som tilsvarer typen utskriftsmateriale som brukes: <ul style="list-style-type: none">• Tykt – 2a• Tynt – 2b• Konvolutt – 2c Gå til tiltak 2d ved manuell tosidig utskrift. Ved bruk av annet papir enn det som er nevnt ovenfor, eller hvis du skal skrive ut tosidig, går du til tiltak 2e. |
| 2a Bruk tykt papir på 216 g/m ² eller lavere. Er problemet løst? | Oppgaven er fullført. | Gå til tiltak 3a. |
| 2b Bruk tynt papir på 60 g/m ² eller mer. Er problemet løst? | Oppgaven er fullført. | Gå til tiltak 3a. |

| Tiltak | Ja | Nei |
|--|-----------------------|-------------------|
| 2c Kontroller at konvolutten er lagt riktig i flerfunksjonsmateren som beskrevet i "Legge i konvolutter" på side 64. Er problemet løst? | Oppgaven er fullført. | Gå til tiltak 3b. |
| 2d Kontroller at utskriftsmaterialet ikke er krøllete. Er problemet løst? | Oppgaven er fullført. | Gå til tiltak 3a. |
| 2e Er utskriftsmaterialet fuktig? | Gå til tiltak 3c. | Gå til tiltak 3a. |
| 3a Luft utskriftsmaterialet. Er problemet løst? | Oppgaven er fullført. | Gå til tiltak 3b. |
| 3b Hvis konvolutten er deformert, må den repareres eller byttes ut. Er problemet løst? | Oppgaven er fullført. | Gå til tiltak 3a. |
| 3c Snu utskriftsmaterialet. Er problemet løst? | Oppgaven er fullført. | Gå til tiltak 4. |
| 4 Bruk utskriftsmateriale som ikke er fuktig. Er problemet løst? | Oppgaven er fullført. | Kontakt Dell. |

Fastkjøring ved multimating

| Tiltak | Ja | Nei |
|---|-----------------------|-------------------|
| 1 Kontroller at arkene er riktig lagt inn i flerfunksjonsmateren. Er problemet løst? | Oppgaven er fullført. | Gå til tiltak 2. |
| 2 Er utskriftsmaterialet fuktig? | Gå til tiltak 3a. | Gå til tiltak 3b. |
| 3a Bruk utskriftsmateriale som ikke er fuktig. Er problemet løst? | Oppgaven er fullført. | Gå til tiltak 3b. |
| 3b Luft utskriftsmaterialet. Er problemet løst? | Oppgaven er fullført. | Kontakt Dell. |

Andre problemer

| Problem | Tiltak |
|---------------------------------------|---|
| Det har oppstått kondens i skriveren. | Dette oppstår vanligvis innen noen timer etter at du har varmet opp rommet om vinteren. Dette skjer også når skriveren brukes på et sted der relativ luftfuktighet er minst 85 %. Juster luftfuktigheten, eller flytt skriveren til et passende sted. |

Kontakte service

Når du ringer etter skriversonline, må du være forberedt på å beskrive problemet du har, eller feilmeldingen på skjermen.

Du må oppgi modelltypen og serienummeret til skriveren. Se etiketten på innsiden av sidedekselet på skriveren.

Tillegg

Tillegg

Dells policy for teknisk støtte

Teknisk støtte fra en tekniker krever samarbeid og deltakelse fra kunden i problemløsningsprosessen, og omfatter gjenoppretting av operativsystem, programvare og maskinvaredrivere til original standardkonfigurasjon som ved utsending fra Dell, samt verifisering av hensiktsmessig funksjonalitet i skriveren og all Dell-installert maskinvare. I tillegg til teknisk støtte fra teknikere, er online teknisk støtte tilgjengelig online hos Dell Support. Flere alternativer for teknisk støtte kan kjøpes.

Dell gir begrenset teknisk støtte for skriveren og all Dell-installert programvare og utstyrsenheter. Støtte for tredjeparts programvare og utstyrsenheter gis av den opprinnelige produsenten, inkludert de som er kjøpt og/eller installert av Software & Peripherals (DellWare), ReadyWare og Custom Factory Integration (CFI/DellPlus).

Tjenester online

Du finner mer informasjon om Dell-produkter og -tjenester på følgende nettsteder:

www.dell.com

www.dell.com/ap (gjelder bare for land i Asia og stillehavsregionen)

www.dell.com/jp (gjelder bare for Japan)

www.euro.dell.com (gjelder bare for Europa)

www.dell.com/la (gjelder bare for land i Latin-Amerika og Karibia)

www.dell.ca (gjelder bare for Canada)

Du får tilgang til Dell Support via følgende nettsteder og e-postadresser:

- Nettsteder for Dell Support

support.dell.com

support.euro.dell.com (gjelder bare for Europa)

- E-postadresser til Dell Support
mobile_support@us.dell.com
support@us.dell.com
la-techsupport@dell.com (gjelder bare for land i Latin-Amerika og Karibia)
apsupport@dell.com (gjelder bare for land i Asia og stillehavsregionen)
- E-postadresser til Dell Marketing and Sales
apmarketing@dell.com (gjelder bare for land i Asia og stillehavsregionen)
sales_canada@dell.com (gjelder bare for Canada)
- FTP-protokoll (Anonymous file transfer protocol)
ftp.dell.com
Logg inn som bruker: anonymous, og bruk e-postadressen som passord.

Garanti- og returpolicy

Dell Computer Corporation (“Dell”) tilvirker sine maskinvareprodukter fra deler og komponenter som er nye eller ensbetydende med nye, i henhold til standard praksis i bransjen. Gå til support.dell.com hvis du vil ha informasjon om Dells garanti for skriveren.

Informasjon om resirkulering

Det anbefales at kundene kasserer brukte datamaskiner, skjermer, skrivere og andre eksterne enheter på miljømessig forsvarlig måte. Mulige metoder omfatter ombruk av deler eller hele produkter og gjenvinning av produkter, komponenter og/eller materialer.

På www.dell.com/recyclingworldwide finner du mer informasjon om Dells verdensomspennende gjenvinningsprogrammer.

Kontakte Dell

Kunder i USA kan ringe 800-WWW-Dell (800-999-3355).



MERK: Hvis du ikke har en aktiv oppkobling til Internett, finner du kontaktinformasjon på kjøpsfakturaen, følgebrevet eller kvitteringen i Dell-katalogen.

Dell tilbyr flere online og telefonbaserte support- og tjenestealternativer. Tilgjengelighet varierer etter land og produkt, og det kan være at enkelte tjenester ikke er tilgjengelige i ditt område. Hvis du ønsker å kontakte Dell angående salg, teknisk support eller kundeservice, gjør du dette:

- 1** Besøk support.dell.com.
- 2** Finn ditt land eller område på rullegardinmenyen **Velg et land/område** nederst på siden.
- 3** Klikk **Kontakt oss** til venstre på siden.
- 4** Velg aktuell tjeneste- eller støttekobling basert på hva du trenger.
- 5** Kontakt Dell på den måten som er mest praktisk for deg.

Index

A

- A4, 56
- A5, 56
- Anbefalt papir, 50
- Angi verdier, 129
- Avbryte en jobb
 - fra en datamaskin som kjører Windows, 80
- Avbryte en utskriftsjobb, 80

B

- B5, 56
- Bakre deksel, 24, 132
- Basisminne, 112
- Bestille forbruksvarer, 26
- Bestille tilbehør til skriver, 15
- BTR-oppdateringsmodus, 98

C

- C5, 56
- CCP, 51
- CD-en med drivere og hjelpeprogrammer, 17

D

- DE AMERIKANSKE MYNDIGHETERS BEGRENSEDE RETTIGHETER, 14
- Dell Administrasjonssystem for tilbehør, 103
- Dells policy for teknisk støtte, 165
- Dimensjoner, 112
- DL, 56
- DL LEF, 56
- Drift, 112
- Driver, 17

E

- Emuleringer, 112
- Enhetsinnstillingsside, 77
- Etikett, 55, 93-94
- Executive, 57

F

- Fargeflekk, 149
- Fargeregistreringsjustering, 94
- Fargeregistreringsskjema, 127

Fastslå verdier, 128
Feillampe, 69
Finne informasjon, 17
Fjerne fastkjørt papir, 131
Fjerne fastkjørt papir fra
baksiden av skriveren, 134
Fjerne fastkjørt papir fra fronten
av skriveren, 133
Fjerne fastkjørt papir fra
utdataskuffen, 136
Fjerne papirstopp, 131
Flerfunksjonsmater (MPF), 23,
132
Folio, 56
Forlenger på utdataskuffe, 23, 67
Fremkallerbevegelsesmodus, 100
Frontdeksel, 23, 132
Fuktighetsområde for
lagring, 113

G

Garanti, 166
Garantiinformasjon, 18
Grensesnitt, 112
Grunnleggende
skriverproblem, 141

H

Høyde over havet, 113
Hurtigstartverktøy, 104
Hurtigveiledning, 17
Hvordan bruke skriveren, 17
Hvordan installere skriveren, 18

I

Identifisere
utskriftsmateriale, 56
Ikke-Dell toner, 97
Informasjon om
resirkulering, 166
Installasjon av skriverdrivere, 41,
45
Installasjonsdiagram, 18
Installere
skriverdrivere, 41, 45

J

Juster BTR, 92
Juster fuser, 93
Juster Høyde, 96
Justere fargeregistrering, 126

K

Kabler, 113

Karbonfritt kopipapir, 51

Kensington-lås, 26

Klar/data-lampe, 69

Knappen Cancel, 70

Koble skriveren til
datamaskinen, 31

Koble til skriveren, 31

Kontakte service, 161

Konvolutt, 54, 93-94

Konvolutt #10, 56

L

Lagre forbruksvarer, 118

Lagre utskriftsmateriale, 56, 79,
117

Lagring, 113

Lampene på operatørpanelet, 71

Legal, 56

Legg i papir-lampe, 70

Legge i konvolutter, 64

Legge i papir, 35

Legge i utskriftsmateriale, 59

Lengdeskinne, 23

Letter, 56

Lokal utskrift, 41, 45

M

Mange opp, 117

Manuell tosidig utskrift, 81

Manuell tosidig-lampe, 70

Maskinsjekk, 99

Menyinnstillinger, 88

Miljø, 112

Miljøsensorinformasjon, 100

Minne, 112

Monarch, 56

Monarch LEF, 56

MPF-forlenger, 23

N

Navn på deler, 23

NCR, 51

O

OCR, 51

Om skriveren, 23

Omslag, 93-94

Operativsystem-
kompatibilitet, 111

Operatørpanel, 23, 69
Knapp, 69

Oppdatere programvare, 104

Oppdateringsmodus, 101

Optisk tegngjenkjenning, 51
Overføringsbelte, 24, 132
Overføringsrull, 24
Overtrukket, 93-94

P

Papir, 49
Papir-
egenskaper, 49
glatthet, 50
krølling, 49
vekt, 49
Papir som ikke kan brukes, 51
Papirbane, 24
Papirbreddeskiner, 23
Papirdeksel, 23
Papirets
fiberinnhold, 50
fiberretning, 50
fuktighetsinnhold, 50
Papirmaterull, 24
Papirstopp, 159
Papirstopp-lampe, 69
Papirstørrelser som støttes, 56
Papirtetthet, 92
Papirtype, 57
Papirtypespesifikasjoner, 58
PDL, 112

Problemer med
utskriftskvalitet, 143
Produktfunksjoner, 21
Produktveiledning, 18

R

Rapporter, 90
Rapportside, 82
Relativ fuktighet, 112-113
Rengjøre CTD-sensoren (Color
Toner Density), 125
Rengjøre skriveren inni, 122
Rengjøringsstav for
skrivehode, 23
Resirkulert, 93-94
Returpolicy, 166

S

Sende en jobb til utskrift, 79
Servicekode, 19
Servicemerke, 19
Sette i en tonerkassett, 120
Sikkerhetsinformasjon, 18
Sikkerhetsspor, 24
Skjemautskrift, 99
Skjermproblem, 141
Skrive ut på brevhodepapir, 52

Skriver, 15
Skriver ut, 79
Skriverinformasjon, 87
Skriverpapir, 49
Skriverprogramvare, 103
Skriverspesifikasjoner, 111
Skriverstatus-vindu, 103
Slå på skriveren, 32
Som ikke krever karbon, 51
Spare forbruksvarer, 117
Spesifikasjon for tilkobling, 31, 113
Startknapp/-lampe, 69
Status Monitor Widget, 106
Statusmonitorkonsoll, 103
Sted for papirstopp, 132
Støy, 157
Strømbryter, 23
Strømtilførsel, 111
Support
 Kontakte Dell, 166
Systeminnstillinger, 90

T

Ta ut tonerkassett, 119
Telefonlinjetilkobling, 24
Temperatur, 112

Tilbakestill standarder, 97
Tilkoblingstype, 31, 113
Tillegg, 165
Tjenester online, 165
Tonerdeksel, 23
Tonerlampe, 69

U

Unngå papirstopp, 79, 131
USB, 113
USB-kabel, 31
USB-port, 24, 31
User Setup Disk Creating Tool, 105
Utdataskuffe, 23, 132
Utløserhåndtak for bakre deksel, 24
Utløserpak for fuser, 24, 132
Utskriftskvalitetsgaranti, 112
Utskriftsmateriale, 49, 117
 Dimensjoner, 59
Utskriftsproblem, 142

V

Vanlig, 93-94
Vanlig tykt, 93-94
Vedlikehold, 117

Velge brevhodepapir, 52
Velge forhåndshullet papir, 53
Velge forhåndstrykket
 utskriftsmateriale, 52
Velge papir, 51
Verktøykassemenyer, 87